

Historisch OpenluchtMuseum Eindhoven (HOME)

Inhoudelijk jaarverslag 2010

Inhoud:

Inleiding

1. Missie en doelstellingen
2. Taakstelling & organisatie
3. Activiteiten
 - 3.1 Cultureel domein
 - 3.2 Sociaal domein
 - 3.3 Ruimtelijk domein
 - 3.4 Economisch domein

Conclusie

Bijlagen:

- a. Bestuur en directie
- b. Organogrammen

Inleiding

De Stichting Historisch OpenluchtMuseum Eindhoven is in 1982 opgericht met als doel een nederzetting van landbouwers uit de Kempische IJzertijd (750-50 jaar voor Chr.) te reconstrueren. In de volksmond werd deze nederzetting bekend als "het prehistorisch dorp". In april 2002 werd een middeleeuws gedeelte toegevoegd met een vroeg-middeleeuwse adellijke hoeve en het laatmiddeleeuwse stadje "Endehoven". Alle gebouwen zijn reconstructies, gebaseerd op archeologische vondsten in Eindhoven en omgeving.

De nederzetting, hoeve en stadje geven een goed beeld van de menselijke leefomgeving in die drie perioden. Educatief medewerkers en vrijwilligers in toepasselijke kleding maken het HOME tot een levend museum waardoor de bezoeker kan beleven hoe het leven van zijn voorouders in die tijd is geweest.

Het HOME is gelegen in "Genneper Parken", een landschappelijk park aan de zuidzijde van de Eindhovense binnenstad. Natuur en milieu, cultuurhistorie, sport en recreatie en educatie vormen de ingrediënten bij de toeristisch recreatieve voorzieningen in dit gebied. Genneper Parken bevat meerdere attractieve elementen zoals Zwembad De Tongelreep, IJssportcentrum, Indoorsportcentrum, Ecologische boerderij, Milieu Educatie Centrum en de historische watermolen. De gemeente voert de regie. Het HOME participeert vanaf 1996 in Genneper Parken.

1 Missie en doelstellingen

In het meerjarenplan 2007-2010 is de volgende missie vastgesteld:

"Een unieke cultuur-historische beleving bieden voor iedereen"

De volgende doelstellingen zijn bepaald in het meerjarenplan:

"Het HOME is in 2010 een kleinschalig, kwalitatief hoogstaand en professioneel aangestuurd cultuur historisch museum. Gericht op een breed publiek met zowel educatieve als, op ontwikkeling gerichte, recreatieve programma's, steeds gekenmerkt door interactiviteit: de bezoeker ervaart de (im)materiële cultuur van de ijzertijd en de middeleeuwen van de regio Eindhoven, het beleeft de historie, waarbij nadruk ligt op de contrasten en parallellen tussen de lowtech maatschappij van ijzertijd en middeleeuwen en de hightech samenleving van nu!

Het HOME is bij uitstek de plaats waar men kennis kan maken met het levensverhaal van de stad Eindhoven en zijn directe omgeving. Hierbij wil het museum ook een podium zijn voor andere cultuurhistorische instellingen. Het HOME wil een brug slaan tussen deze instellingen die enorm veel kennis herbergen en het publiek. De functie van het zichtbaar en beleefbaar maken van de cultuurhistorie van Eindhoven en omgeving heeft bovendien een belangrijke uitstraling voor Genneper Parken. Het HOME zal zich in dit geheel als een actieve en dynamische partner op stellen.

Het HOME is een museum met kwaliteit, grote bekendheid en uitstraling door zijn samenwerkingsverbanden op lokaal, regionaal, nationaal en internationaal verband. Zijn aantrekkingskracht vormt grote waarde voor zowel experimentele archeologie, educatie, recreatie en daarmee voor het toerisme voor Eindhoven en de wijde omgeving.

Op basis van een professionele organisatie ontstaat een goede balans tussen haar sociaal-culturele functie en een zakelijke exploitatie."

2 Taakstelling & organisatie

De gemeente Eindhoven hecht belang aan de activiteiten van HOME en kent daarom een jaarlijkse subsidie toe. Daarbij is als taakstelling voor 2010 geformuleerd:

“een bijdrage leveren aan het zichtbaar en beleefbaar maken van de geschiedenis, vooral van Eindhoven en haar directe omgeving, met name gericht op prehistorie en middeleeuwen door het bieden van educatieve en recreatieve activiteiten.”

De organisatie van HOME is ingericht om deze doelstelling te verwezenlijken. In de afgelopen jaren was de staf uitgegroeid tot 39 medewerkers, een twintigtal oproepkrachten en een honderdtal vrijwilligers. In 2010 werden bovendien zes projectmedewerkers toegevoegd: de tijdgidsen.

De leiding was in handen van een directeur, bijgestaan door acht coördinatoren:

1. Museale zaken
2. Productontwikkeling
3. Operationele zaken/Recreatie
4. Operationele zaken/Educatie
5. Operationele zaken/herberg&winkel
6. Marketing, communicatie & sales
7. Facilitaire dienst
8. Secretariaat

Tezamen vormden zij een managementoverleg.

In de loop van 2010 bleek een fundamentele wijziging noodzakelijk.

De negatieve bedrijfsresultaten van de afgelopen jaren toonden aan dat de structurele loonkosten te hoog waren in vergelijking tot de opbrengsten. In het najaar kwam het bericht dat de gemeente aanzienlijk zou korten in de subsidies. Daarbij kwam de opdracht om te onderzoeken hoe de twee Eindhovense musea Kempenland en HOME zouden kunnen integreren tot één organisatie.

In de directie vond een wisseling plaats; na vertrek van de directeur in april trad een interim-directeur aan, per 1 september opgevolgd door een nieuwe directeur.¹ Deze kreeg de opdracht om de organisatie aan te passen aan de nieuwe eisen.

Reorganisatie

De personele organisatie diende te worden verkleind en te worden voorbereid op een mogelijke integratie met Museum Kempenland. In september werd besloten om de tijdelijke contracten niet meer te verlengen. De organisatiestructuur werd vereenvoudigd tot vier afdelingen:

Collectie, Presentatie, Promotie, Facilitaire dienst.

De afdelingshoofden en directeur vormden een managementteam.

In oktober kwam een reorganisatieplan tot stand, dat de structurele loonkosten weer in balans moest brengen met de opbrengsten. De professionele staf moest verminderen tot zestien medewerkers en een twintigtal seizoenmedewerkers. De uitvoering van deze reorganisatie en de daaruit voortvloeiende ontslagen vond plaats vanaf december en werd afgerond in april 2011.² De algehele bedrijfsvoering werd doorgelicht en waar nodig gestroomlijnd. Urenregistratie, geldstromen en ICT-beheer kregen kritische aandacht en werden verbeterd. De van oorsprong informele bedrijfscultuur groeide naar een meer formele cultuur, met onderscheid tussen hiërarchische en functionele lijnen.

¹ Zie bijlage a

² Zie bijlage b

3 Activiteiten

De activiteiten van HOME spelen zich hoofdzakelijk af op het publieke veld. HOME is een *not for profit* instelling met een maatschappelijk doel. Het museum ontplooit activiteiten in verschillende maatschappelijke domeinen. Om de effectiviteit van zijn activiteiten te meten hanteren we daarom verschillende indicatoren.

3.1 Cultureel domein

Streven en realisatie in 2010:

Streven: 31.500 bezoeken

Realisatie: 47.412 bezoeken

Als museum beweegt HOME zich allereerst in het culturele domein. HOME maakt de historie van Eindhoven en haar directe omgeving zichtbaar. Voor de bezoekers zijn er twee soorten aanbod.

- het educatieve aanbod bestaat uit arrangementen voor groepen kinderen, die op afspraak deelnemen aan speciale activiteiten (zie verder 3.2);
- het recreatieve aanbod is bestemd voor de toeristische bezoeker, die op eigen gelegenheid komt en het museum bezichtigt.

De historie van Eindhoven en omgeving is in de huidige stad nauwelijks terug te vinden. Kunnen andere oude steden zestiende- en zeventiende-eeuwse bebouwing tonen; in Eindhoven is slechts het stratenpatroon overgebleven. HOME daarentegen geeft Eindhoven op een ander gebied een voordeel: het toont gereconstrueerde bebouwing uit de prehistorie en middeleeuwen; perioden die in geen enkele andere Nederlandse stad vertegenwoordigd zijn. Op basis van archeologische vondsten in Eindhoven en omgeving is een waarheidsgetrouw beeld gegeven van de leefomgeving van de Eindhovenaren omstreeks het begin van de jaartelling, omstreeks het jaar 900 en omstreeks 1500. Voor de goede orde: de naam Eindhoven dateert pas van omstreeks 1200.

De recreatieve bezoeker maakte allereerst kennis met de prehistorische en middeleeuwse nederzettingen. Dagelijks werd een rondleiding gegeven door een 'tijdgids', die uitleg gaf bij de gebouwen, tuinen, gebruiksvoorwerpen en dergelijke. In de weekenden werden diverse evenementen georganiseerd. Kinderen konden een 'kinder-doe kaart' kopen waarmee zij deelnamen aan speciale ambachtelijke activiteiten zoals kaarsen maken, koek bakken en dergelijke.

Voor groepsbezoeken bood HOME zeven arrangementen aan:

- drie workshops: brood bakken op prehistorische wijze, ambachtelijk smeden en potten bakken;
- vier themaprogramma's rondom koken, ambachten, vuur en middeleeuwse spelen.

In 2010 voerde HOME twee museologische projecten uit.

De nederzetting anno 900 (adellijke hoeve) werd ingericht met meubilair en gebruiksvoorwerpen, zodat de bezoeker een levendig beeld krijgt van het leven in die tijd.

De digitale registratie van de collectie werd voltooid.

3.2 Sociaal domein

Het HOME zet zich uitermate sterk in op het sociale domein. Vanaf zijn ontstaan is educatie een sleutelwoord. De archeologische en historische kennis wordt verspreid middels veelsoortige educatieve programma's. In 2010 gaf HOME daaraan een extra accent met het project "tijdgidsen". Tevens werkt het museum samen met partners uit diverse domeinen, waarbij het middelbaar en hoger onderwijs via stages structureel aan HOME verbonden zijn.

- **educatie**

Streven en realisatie in 2010

Streven: 22.000 deelnemers aan de educatieve activiteiten.

Realisatie: 20.166 deelnemers.

Met het educatieve aanbod richt HOME zich met name op de bovenbouw van het basisonderwijs en de eerste twee jaar van het voortgezet onderwijs.

De scholen konden in 2010 kiezen uit elf programma's :

- vijf prehistorische dagprogramma's waarbij het wonen, leven en werken in de ijzertijd centraal stonden;
- vier middeleeuwse dagprogramma's met de thema's: geloof, de middeleeuwse stad en de gilden, het boerenleven en feodaliteit;
- twee meerdaagse programma's, bekend als "prehistorische of middeleeuwse kampen".

De thema's werden in verschillende tijdsduur aangeboden.

Op aanvraag kon maatwerk geleverd worden en rondleidingen (1 uur programma) met een thema of een demonstratie.

Bezoekersaantallen schoolgroepen:

	1 uur	2 uur	3 uur	4 uur	5 uur	6 uur	slaapgr.	TOTAAL
2010	643	6.099	4.070	2.589	2.193	195	3.837	19.626
2009	607	5.311	4.808	3.329	2.160	124	4.017	20.356
verschil	36	788	738-	740-	33	71	180-	730-

Alle scholen kregen na afloop van een educatief programma een enquête mee.

Over het algemeen wordt het educatief aanbod met een goed beoordeeld.

Boekingsproces			Ontvangst		
Slecht	1	1%	Slecht	3	2%
Matig	2	2%	Matig	5	4%
Voldoende	58	48%	Voldoende	57	46%
Goed	61	50%	Goed	60	48%
Totaal	122	100%		125	100%

Professionaliteit Begeleiding			Facilitaire voorzieningen		
Slecht	3	2%	Slecht	8	6%
Matig	8	6%	Matig	12	9%
Voldoende	36	29%	Voldoende	63	49%
Goed	79	63%	Goed	45	35%
Totaal	126	100%	Totaal	128	100%

Programma			Kennis Begeleiding		
Slecht	0	0%	Slecht	1	1%
Matig	4	3%	Matig	5	4%
Voldoende	38	31%	Voldoende	33	25%
Goed	82	66%	Goed	91	70%
	124	100%	Totaal	130	100%

- **Project tijdgidsen**

Streven en realisatie in 2010

Streven: klanttevredenheid van 7 (op 10), gebaseerd op een 0-meting in 2010.

Realisatie: wegens een subsidiestop wordt een tweede meting in 2011 niet gerealiseerd.

HOME presenteert een drietal nederzettingen, elk met hun eigen leefcultuur. De klassieke museumtoelichting van bijschriften, illustraties en audiovisuele hulpmiddelen heeft als beperking dat het enigszins afstandelijk blijft. Daarom heeft HOME voor de periode 2010-2012 met gemeentesubsidie een zestal educatief medewerkers ingezet. Gekleed als bewoners van deze nederzettingen leefden zij het 'dagelijks leven' en betrokken de bezoekers daarbij. Deze tijdgidsen gaven een sterke toegevoegde waarde aan de presentaties, hoofdzakelijk dankzij het interactieve karakter van hun rol. Ondanks het vervallen van de projectsubsidie zal HOME het project voortzetten wegens de hoge educatieve waarde.

- **Samenwerking met partners uit diverse domeinen**

Streven en realisatie in 2010

Streven: keuze van partners die een meerwaarde levert aan HOME en Eindhoven

Realisatie: netwerken in vier domeinen

HOME entameert samenwerking met organisaties en instanties op velerlei gebied. In vier domeinen onderhoudt HOME een netwerk: vakinhoudelijk, lokaal, maatschappelijk/onderwijskundig, ruimtelijk.

- Samenwerking met vakinhoudelijke collega's:

Op het gebied van archeologie en museologie werkte HOME samen met:

- | |
|--|
| <ol style="list-style-type: none">Exarc, een mondiaal samenwerkingsverband met archeologische openluchtmusea;LiveArch, een Europees samenwerkingsverband met zeven andere historische openluchtmusea;Stichting Gebroeders van Limburg (Nijmegen), jaarlijks Middeleeuws festival;Stichting Experimentele Archeologie;Muzeum Archeologiczne w Biskupinie (Polen). |
|--|

Dit netwerk draagt bij aan het vergroten van vakinhoudelijke en museologische kennis en brengt HOME op een internationaal niveau.

- Samenwerking met collegiale instellingen in Eindhoven

Op het gebied van het Eindhovens cultureel erfgoed werkt HOME samen met:

- | |
|--|
| <ol style="list-style-type: none">Museum KempenlandRegionaal Historisch CentrumArcheologische dienst EindhovenStichting Eindhoven in BeeldStichting De Negende |
|--|

Dit netwerk draagt bij aan de inbedding van HOME in de cultuurhistorische infrastructuur van Eindhoven, de uitwisseling van kennis en het inspelen op politieke prioriteiten. Op 5 september tekenden de besturen van HOME en Museum Kempenland een intentieverklaring om te onderzoeken hoe zij één museale organisatie konden vormen. Dit onderzoek wordt afgerond in de zomer van 2011.

- Samenwerking met welzijnsinstellingen en onderwijs in en om Eindhoven

Op het gebied van stages en werkervaringsprojecten werkt HOME samen met:

- | |
|--|
| <ul style="list-style-type: none"> a. ERGON, Eindhoven: werkervaringsplekken voor maatschappelijk kwetsbaren b. Vrijwilligerspunt: werkervaringsplekken c. Middelbaar Onderwijs, Eindhoven, maatschappelijke stages d. ROC De Groene Campus, Eindhoven, MBO e. ROC De Rooipannen, Eindhoven, MBO f. ROC Eindhoven, MBO g. ROC Tilburg, MBO h. Nederlandse Hogeschool voor Toerisme en Vrije tijd, Breda, HBO |
|--|

Dit netwerk draagt bij aan de maatschappelijke verbondenheid van HOME. Het museum biedt een deskundige en persoonlijke begeleiding.

- Samenwerking met ruimtelijke partners

Op het gebied van inrichting en benutting van de openbare ruimte werkt HOME samen met:

- | |
|---|
| <ul style="list-style-type: none"> a. Gemeente Eindhoven b. Genneper Parken: platform en individuele partners c. Stichting Henri van Abbe Stichting d. City Dynamiek Eindhoven e. VVV Zuidoost Brabant f. Vrijetijdshuis Brabant g. Stichting Erfgoed Brabant h. Anno: week van de geschiedenis i. Geschiedenis Magazine |
|---|

Dit netwerk draagt bij aan het positioneren van HOME als een unieke cultuurhistorische locatie in Eindhoven, in het bijzonder in de Genneper Parken.

3.3 Ruimtelijk domein

Streven en realisatie in 2010

Streven: op verantwoorde wijze invulling geven aan de benutting van de ruimte binnen de kaders van de structuurvisie Genneper Parken.

Realisatie: verbetering van facilitaire voorzieningen.

Binnen de Genneper Parken is HOME een cultuurhistorisch bedrijf. Omwille van de professionele eisen van bedrijfsvoering is in 2010 een facilitair gebouw geplaatst. Hierin zijn de volgende functies ondergebracht:

- Voedingmagazijn voor publieksprogramma's
- Publiekstoiletten en wasruimtes
- Personeelsruimten: kantoren, kantine, kleedruimten, sanitair
- Technische werkplaats
- Kledingatelier

Op 5 september opende wethouder Mary-Ann Schreurs het gebouw.

3.4 Economisch domein

Streven en realisatie in 2010

Streven: 3 grote* en 3 kleine evenementen, tezamen 12 evenementendagen.

Gerealiseerd: 3 grote en 18 kleine evenementen, tezamen 61 dagen (exclusief de expositie).

HOME trekt veel bezoekers dankzij het drukke evenementenprogramma. Dit heeft zijn weerslag op de economie van stad en regio. Bezoekers besteden hun uitgaven in HOME en elders in de omgeving. In 2010 zijn de volgende evenementen gepresenteerd:

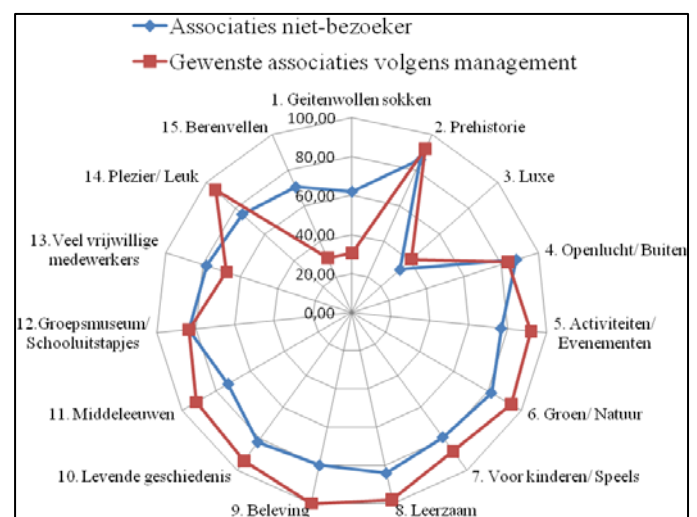
Febr.	17-21	<i>Vuurwerkers</i>	omgaan met vuur in prehistorie en middeleeuwen
Maart	21	<i>Keramik</i>	demonstraties van middeleeuws potten bakken
	21+28	<i>Spinnen</i>	workshop wol spinnen
April	4-5	<i>Brabantse Helden*</i>	presentaties van historische personen
	12	<i>Historisch koken</i>	met TV-kok André Amaro
Mei	1-9	<i>Archeologie voor kids</i>	workshops voor kinderen
	9	<i>Archeologie</i>	beoordeling van privé-vondsten door een archeoloog
Juni	5-6	<i>Endehoven leeft!</i>	Middeleeuwse <i>living history</i> met ambachtslieden
	12-13	<i>Het geheim van de smid</i>	demonstraties ambachtelijk smeden
	26	<i>Erotiek in de middeleeuwen</i>	lezingen en demonstraties
Juli	1	<i>Senioren</i> dag	themadag voor 50plussers in de Genneper Parken
	4	<i>Doe de Dommel</i>	themadag voor een breed publiek in de Genneper Parken
	17-18	<i>Van klei tot keramik</i>	demonstraties van middeleeuws potten bakken
Aug.	7-8	<i>Eversham leeft!</i>	Prehistorische <i>living history</i>
	14-15	<i>Endehoven leeft!</i>	Middeleeuwse <i>living history</i> met ambachtslieden
	21-22	<i>Van vlas tot linnen</i>	demonstraties vlas bewerken en linnen weven
Sept.	5	<i>Hallo Cultuur*</i>	openstelling van Eindhovense culturele instellingen
	25-26	<i>Het hele beest</i>	demonstraties van verwerking van dierproducten
Okt.	9-10	<i>Gladiatoren!*</i>	Demonstraties van Romeinse gladiatoren
	15-30	<i>Ridders en jonkvrouwen</i>	Kinderspelen in de middeleeuwen
	21,27,28	<i>Zaklamprondleidingen</i>	Rondleidingen door de nachtelijke prehistorie en middeleeuwen
Nov.	7-maart 2011	<i>Vikingen in de Kempen</i>	expositie over de Vikingen
Dec.	19	<i>Middeleeuwse Kerstmarkt</i>	

De afdeling Marketing, communicatie en Sales (MC&S) zorgde ervoor dat HOME op alle mogelijke manieren onder de aandacht van (potentiële) bezoekers kwam. Hiervoor zijn in 2010 de volgende activiteiten uitgevoerd:

Persberichten en voor aankondigingen, 2-signs langs de weg, adverteren, brochures, flyers en posters, mailings, website, externe nieuwsbrief en educatienieuwsbrief.

In 2010 is de afdeling reserveringen volledig ondergebracht bij de afdeling MC&S. Hierdoor is met de reserveringen een commerciële omslag gemaakt van reactief boeken naar adviserend verkopen.

In 2010 waren de pr-activiteiten gefocust op vier evenementen en vier kinder-doe-weken. De pers werd actiever benaderd voor een evenement en daardoor genereerden de evenementen meer Free Publicity en bekendheid. Dit leidde tot minder versnippering in de berichtgeving en een eenduidige boodschap.



Imago-onderzoek

In 2010 is een imago-onderzoek gehouden onder potentiële bezoekers van HOME. In bijgaande figuur is te zien waar het gewenste imago van HOME overeenkomt met het beeld dat potentiële bezoekers van HOME hebben en waar discrepanties bestaan. Met behulp van dit onderzoek kan HOME de communicatie-uitingen beter afstemmen op de doelgroep.

CONCLUSIE

Voor HOME was 2010 een jaar van belangrijke veranderingen.

In de lijn van vorige jaren was educatie een speerpunt van beleid. Hiermee onderscheidt HOME zich op succesvolle wijze van vele andere musea in Nederland.

Binnen het museum betekende de bouw van een facilitair gebouw een belangrijke verbetering en professionalisering van de werkomstandigheden.

In de loop van het jaar bleek dat er nieuwe wegen moesten worden ingeslagen.

Uit financiële noodzaak werd de personele organisatie verkleind. Tegelijkertijd startte een traject om mogelijkerwijs te integreren met het andere Eindhovense historische museum.

De Eindhovense geschiedenis zal bij HOME een belangrijker rol gaan spelen.

In deze woelige tijden is overigens – wederom - gebleken dat het enthousiasme van bestuur, staf en vrijwilligers en de steun van velen rondom het museum onverminderd blijft.

Wij danken allen voor hun bijdrage aan het HOME!

Drs. Luc L.M. Eekhout
directeur

BIJLAGEN

a. Bestuur en directie

In functie per 31 december 2010 waren:

Bestuur

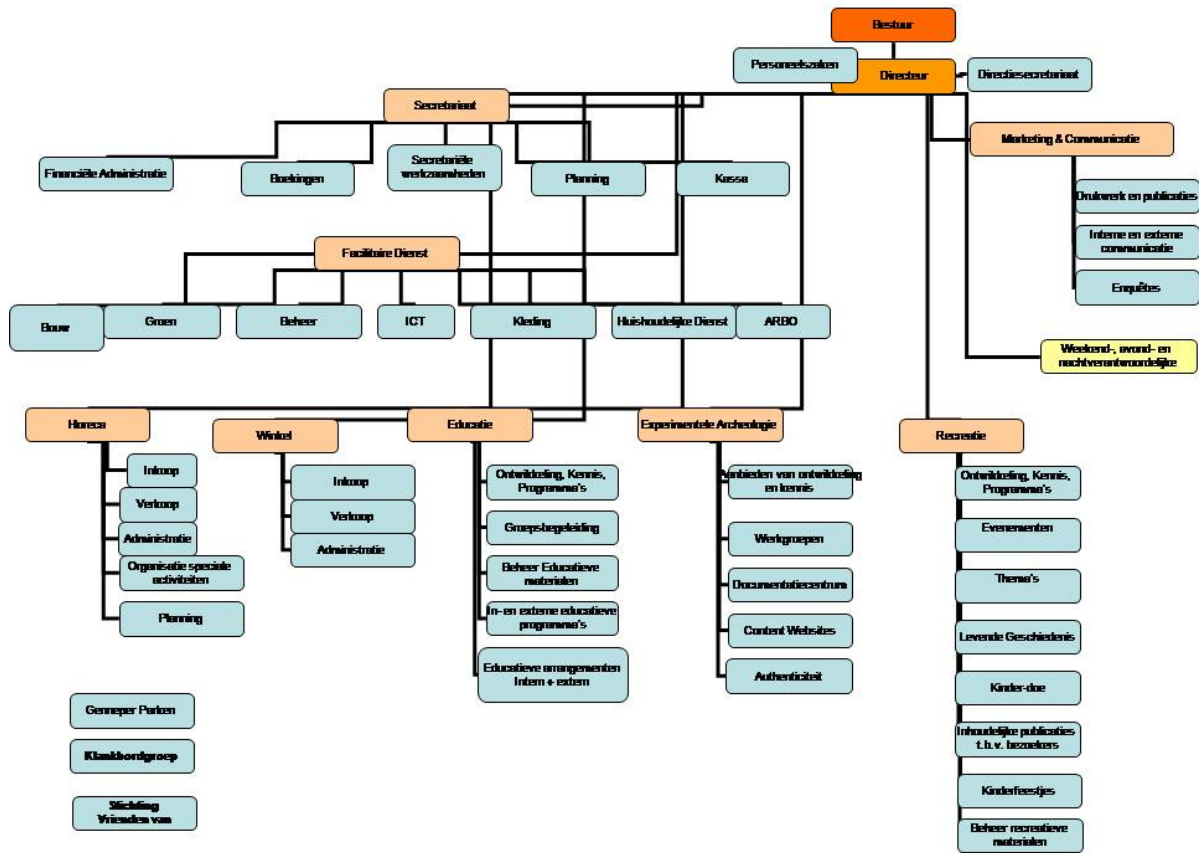
Functie	Naam	Benoemd	m/v	Lft
Voorzitter	Drs. J.A. Moors	07.04.2008	M	44
Penningmeester	R.A. van Vugt	16.10.2009	M	50
Secretaris	Y.J.M. Botden	01.05.2003	V	56
Lid	E.M. van der Kallen	01.01.2002	V	58

Directie

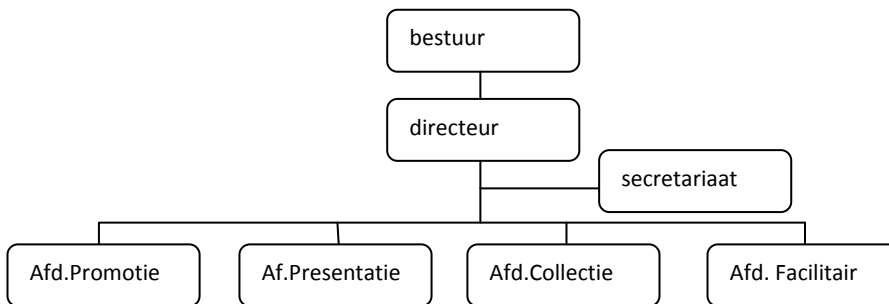
Functie	Naam	benoemd	m/v	Lft
Directeur	D. Prinsen	16.08.2007- 30.06.2010	V	49
Directeur a.i.	B. van Valburg	01.06.2010- 31.08.2010	M	54
Directeur	Drs. L.L.M. Eekhout	01.09.2010	M	51

b. organogrammen

organisatie van HOME in 2010



organisatie van HOME per 1 november 2010



Reorganisatie nov-dec. 2010: halvering van vaste personeelsbestand

Vaste kern:	2010	2011
<i>Management team</i>	<i>8 leden</i>	<i>4 leden</i>
Afd. Presentatie	10	8
Afd. Collectie	4	1
Afd. Facilitair	9	4
Afd. Marketing	3	1
Administratie	3	1
Totaal vaste krachten	29	15