

Eindhoven Museum Activiteitenverslag 2013



“Van begin tot Eindhoven” Honderd generaties Eindhovenaren

Inhoud:	blz.
Inleiding	2
1. Missie	2
2. Taakstelling & organisatie	3
3. Activiteiten	5
3.1 Cultureel domein	5
3.2 Sociaal domein	7
3.3 Ruimtelijk domein	10
3.4 Economisch domein	10
4. Financieel	12
5. Sociaal jaarverslag	13
Bijlagen:	
a. Bestuur en directie	14
b. CultUurtje en Vriendenactiviteiten	15
c. Taakstelling gemeente Eindhoven	16

INLEIDING

Eindhoven Museum | EM presenteert de integrale geschiedenis van de stad Eindhoven en het omringende Kempenland. De metafoor ‘honderd generaties Eindhovenaren’ geeft aan welke invalshoek wij kiezen: het dagelijks leven van de mensen die op deze plek leefden en leven. Het verre verleden, maar ook het heden is voor EM van belang.

EM is een programma-organisatie. Vanuit de hoofdvestiging, het erfgoedpark in Genneper Parken, organiseert EM activiteiten in en om Eindhoven. Hiervoor werken wij samen met een groot aantal partners. Niet alleen in de erfgoedsfeer, maar ook in andere maatschappelijke domeinen. De thema’s van de activiteiten betreffen steeds de (cultuur)historie van Eindhoven en het omringende platteland.

Het erfgoedpark is ingericht met tijdbeelden uit de Eindhovense geschiedenis vanaf de IJzertijd (500 voor Christus) tot aan de Renaissance (1560), in de vorm van replica huizen afgeleid van archeologische vondsten in en rond Eindhoven. In en rond deze tijdsbeelden vinden het gehele jaar educatieve programma’s plaats. In de vorm van evenementen worden ook latere tijdbeelden gepresenteerd. In het park ontvangt EM tienduizenden bezoekers, geconcentreerd in de periode april t/m oktober.

Daarnaast zijn er de satellietpresentaties: exposities en andere activiteiten op wisselende plaatsen in en buiten Eindhoven. Zo was er in 2013 een expositie in de Steentjeskerk en ging de EMobiel van start met exposities bij de Marathon, de Dutch Design Week en het Fijne Feestdagen festival.

Dan zijn er lezingen en demonstraties die plaatsvinden op locatie. Zo is er een serie lezingen gegeven in de Vitalis verzorgingshuizen.

Tenslotte zijn er de twee museumdepots, waarin de museale collectie is ondergebracht en wordt verzorgd. Vanuit hier worden kunstwerken en objecten uitgeleend aan exposities elders.

In dit jaarverslag volgen wij de vormgeving die de subsidiënt de Gemeente Eindhoven aanhoudt in de lijn van de cultuurnota Cultuur Totaal.

Luc Eekhout
directeur

1. MISSIE

De missie van EM geeft aan in welke richting de nieuwe erfgoedorganisatie zich ontwikkelt.

Eindhoven Museum verbindt de Eindhovenaren en andere belangstellenden met het Eindhovense verleden én heden, door hen zintuiglijk en feitelijk in contact te brengen met het (im)materiële culturele erfgoed van de stad en haar ommeland.

EM gebruikt als slogan “Van begin tot Eindhoven” om aan te geven dat het de integrale historie van de vijfde stad van Nederland op het netvlies heeft. De metafoor ‘honderd generaties Eindhovenaren’ verwijst naar de invalshoek die we kiezen: het dagelijks leven van de mensen die op deze plek leefden en leven. Deze benadering van de historie vergemakkelijkt het verbinden van de bezoeker met zijn verleden.

2. TAAKSTELLING & ORGANISATIE

Voor 2013 heeft het bestuur van EM een jaarprogramma en een begroting vastgesteld, in de lijn van het beleidsplan 2012-2015. Op basis van deze documenten heeft de gemeente Eindhoven een subsidie toegekend met als taakstelling:

“Een bijdrage leveren aan het zichtbaar en beleefbaar maken van de geschiedenis, vooral van Eindhoven en haar directe omgeving, met name gericht op prehistorie en middeleeuwen door het bieden van educatieve en recreatieve activiteiten.”

Tegelijkertijd subsidieerde de gemeente in 2013 een project ‘Volkscultuur’: “Marcus & Mo” (maart 2012 – februari 2013)” en een investeringsproject EMobiel. EM voerde het project Volkscultuur uit parallel aan de eigen bedrijfsvoering en rapporteerde separaat.

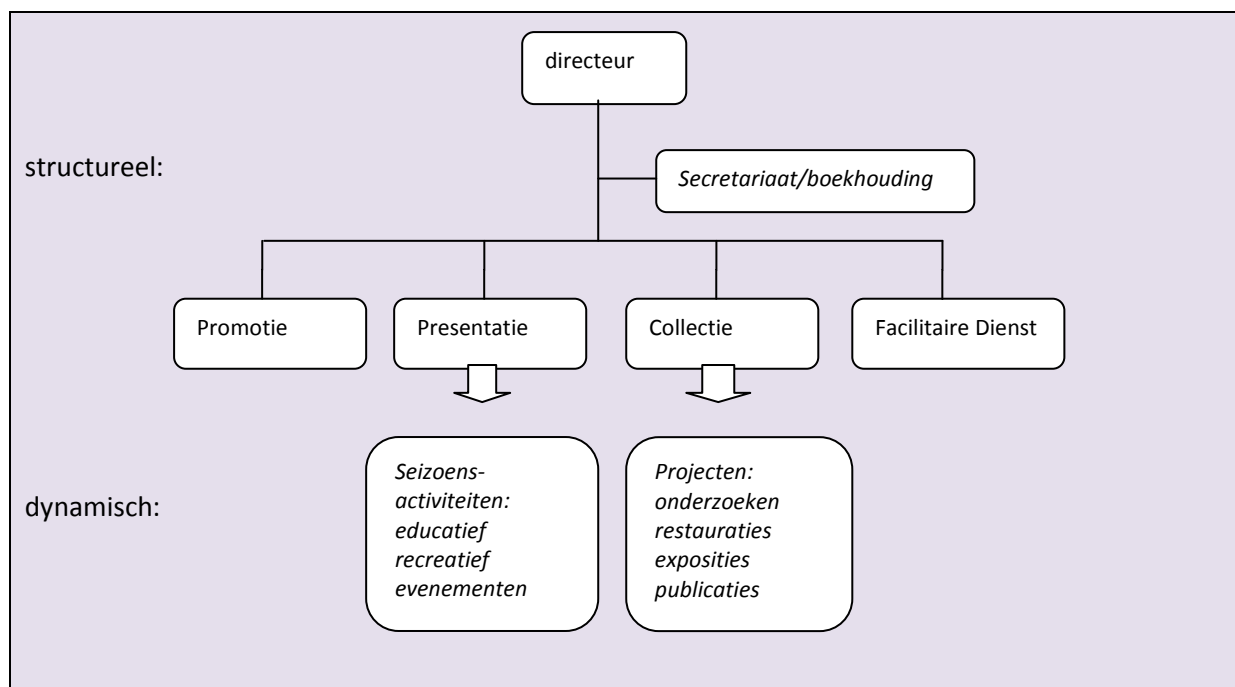
De organisatie van EM is functioneel ingericht. De twee afdelingen Collectie en Presentatie richten zich op de hoofdtaken van het museum. Flankerend functioneren de afdelingen Promotie en Facilitaire Dienst. De afdelingshoofden en de directeur vormen het management team.

De personeelsformatie zag er in 2013 als volgt uit:

- Een kernbezetting van 19 medewerkers / 16 FTE voor structurele taken;
- Seizoenkrachten worden naar behoefte aangenomen in het hoogseizoen;

Rondom deze professionele kern functioneert een ‘schil’ van tientallen stagiaires en 130 vrijwilligers.

De organisatievorm is als volgt:



De taakvelden in de kernbezetting zijn als volgt samen te vatten:

- Collectie: fungeert als inhoudelijk curator ten behoeve van tentoonstellingen en andere presentaties, beheert de museumcollectie en op het erfgoedpark het atelier, organiseert bruiklenen ten behoeve van tentoonstellingen en andere presentaties, verricht wetenschappelijk onderzoek;

- Presentatie: kerntaak is het ontwikkelen en uitvoeren van kwalitatief goede educatieve en recreatieve activiteiten ten behoeve van de publieksdoelgroepen waarop EM zich richt. Voert de educatieve en recreatieve activiteiten uit, zowel in het erfgoedpark als op de wisselende locaties; de exploitatie van de horecavoorzieningen maakt eveneens deel uit van het takenpakket;
- Promotie: richt zich op de externe contacten, zowel met samenwerkingspartners, als vanuit de nieuwe organisatie; kerntaak is het versterken van de bekendheid van Eindhoven Museum, het presenteren van het activiteitenprogramma en het werven van bezoekers: boekingen en sales;
- Facilitaire Dienst: voert het technisch beheer en is verantwoordelijk voor facilitaire ondersteuning van erfgoedpark, depots en satellietpresentaties.

Voor het volkscultuurproject “Marcus & Mo” was projectpersoneel in tijdelijke dienst bij de afdelingen Presentatie en FD.

- *Reorganisatie in najaar 2013*

De Nederlandse economie toonde ook in 2013 een neergaande lijn. Sponsors en subsidiënten beschikten over minder middelen. Ook in het onderwijs – een belangrijke doelgroep van EM – verminderden de budgetten. Dit had zijn weerslag op de inkomsten: de entreegelden (“recreatie”) daalden met 10% t.o.v. 2012, de inkomsten uit educatieve programma’s verminderden met 11%. De dalende lijn van inkomsten noodzaakten tot een reorganisatie, met als doel loonkosten te verlagen en te flexibiliseren. Een aantal tijdelijke aanstellingen werd niet meer verlengd. De functies van Hoofd Facilitaire Dienst, herbergier, tijdgidsen, receptionisten en herbergassistenten vervielen. Daarentegen werd er als volgt geïnvesteerd:

- a. De commerciële functies van receptie, winkel en horeca werden losgemaakt van de afdeling Presentatie en gebundeld tot een afdeling Frontoffice. De afdeling Presentatie gaat zich meer richten op de educatie en evenementen.
- b. De coördinator winkel/vrijwilligers werd als ‘headhunter’ vrijwilligers en stagiaires toegevoegd aan de staf. Zij zou in 2014 starten met de werving en introductie van vrijwilligers en stagiaires voor alle onderdelen van de organisatie.
- c. De groepsbegeleiders kregen tevens de functie van tijdgids, waarmee een vast aantal weekend- en vakantie-uren de basis werd voor hun seizoencontract. Het variabele deel t.b.v. groepsprogramma’s werd hiermee verkleind, en daarmee ook het financieel risico voor EM.
- d. Het Hoofd Collectie krijgt ondersteuning van een parttime assistent, waarmee er capaciteit ontstaat voor onderzoek en productontwikkeling in de lijn ‘100 generaties Eindhovenaren’
- e. Het Hoofd Promotie gaat zich tevens richten op het werven van fondsen om deze derde geldstroom te ontwikkelen.

- *Collecties ‘on the move’*

Met de sluiting van Museum Kempenland in 2012 en de ontruiming van de Steentjeskerk in 2013 werd het museale collectiebeheer voor EM een wezenlijk onderdeel van de dagelijkse bedrijfsvoering. In het voorjaar en de zomer van 2013 werden de kwetsbare deelcollecties textiel, schilderijen, grafiek en fotografie via een ontsmettings- en registratietraject in depot gebracht bij het Regionaal Historisch Centrum Eindhoven (RHCE). De overige deelcollecties vonden onderdak in een extern depot elders in Eindhoven. Voor de afdeling Collectie en de Facilitaire Dienst werd dit een huzarenstukje in logistiek en collectiehandling. De vorming van een professionele collectieregistratie en –accommodatie in het depot RHCE was een sprong voorwaarts in het – voorheen gebrekkige - collectiebeheer.

3. ACTIVITEITEN

De activiteiten van Eindhoven Museum spelen zich hoofdzakelijk af op het publieke veld. EM is een *not for profit* instelling met een maatschappelijk doel. Een doelstelling is “bewustwording door kennisoverdracht”. Het museum ontplooit daarvoor activiteiten in verschillende maatschappelijke domeinen. Om de effectiviteit van zijn activiteiten te meten hanteren we daarom verschillende indicatoren.

a. Cultureel domein

Als museum beweegt EM zich allereerst in het culturele domein. EM maakt de historie van Eindhoven en zijn directe omgeving zichtbaar en beleefbaar. Voor de bezoekers zijn er twee soorten aanbod.

- het educatieve aanbod bestaat uit arrangementen voor groepen (vooral kinderen), die op afspraak deelnemen aan speciale activiteiten (zie verder 3.2);
- het recreatieve aanbod is bestemd voor de toeristische bezoeker, die op eigen gelegenheid komt en de museumlocaties (erfgoedpark en externe presentaties) bezichtigt.

Erfgoedpark / Genneper Parken

In het erfgoedpark komt het voormalige Eindhoven tot leven. Op basis van archeologische vondsten in Eindhoven en omgeving is een beeld gegeven van de leefomgeving van de Eindhovenenaar circa 500 vóór Christus, omstreeks het begin van de jaartelling, omstreeks de jaren 900, 1200 en 1500. Het pre-industriële leven van de eerste 95 generaties Eindhovenaren wordt hier op educatieve wijze vorm gegeven. In 2013 startte EM samen met het Van Abbe Museum en woningbouwcoöperatie Trudo een onderzoek om de twintigste eeuw toe te voegen in de vorm van een arbeidershuisje uit Woensel.

Externe exposities

In de wintermaanden 2012-2013 presenteerde EM in de Steentjeskerk de expositie “*Marcus & Mo*” over de Eindhovense jongerencultuur in 1313 en 2013. De tentoonstelling werd verlevendigd door een educatief activiteitenprogramma waaraan vele partnerorganisaties deelnamen.

Op Open Monumentendag presenteerde EM in de Oude Rechtbank en kleine expositie “*rechtspraak in Eindhoven*”

Drie andersoortige exposities vonden plaats middels de EMobiel. EM wil zich op meerdere locaties in en om de stad presenteren in samenwerking met wisselende partners. Met financiële steun van de gemeente Eindhoven en van het Prins Bernhard Cultuurfonds kon EM een mobiele presentatieruimte laten bouwen; de EMobiel. Het designcollectief Collaboration O leverde in augustus een combinatie van zes huisjes, die de zes stadsdelen van Eindhoven verbeelden en als matroesjka-poppetjes in elkaar passen. De EMobiel werd direct ingezet met themaexposities bij stadsbrede evenementen:

- Marathon Eindhoven (Beursgebouw): expositie “*30 jaar Marathon Eindhoven*”
- Dutch Design Week (Strijp5): expositie “*De historie van Eindhoven als inspiratiebron voor designers*”
- Fijne Feestdagen Festival (Catharinaplein): “*Het Eindhovense Kerstfeest*”

EM bereikte aldus met nieuwe thema’s tienduizenden passanten.

Uit de collectie Kempenland werden 110 bruiklenen verstrekt voor exposities in Eindhoven en omgeving. Er vonden tien presentaties plaats:

Datum	Instelling	Plaats	Expositie	Collectie	Aantal objecten
16 sept. 2012					
10 jan. 2013	Eindhoven in Beeld	Eindhoven	<i>Van lucifer tot led</i>	Volkscultuur	25
11 sept. 2012					
voorjaar 2013	Regionaal Historisch Centrum Eindhoven	Eindhoven	<i>Toen is groen</i>	Schilderijen	16
1 dec. 2012					
20 jan. 2013	Kasteel Wijchen	Wijchen	<i>Winterpret</i>	Replica erfgoedpark	1
18 dec. 2012					
13 jan. 2013	Waalres Museum	Waalre	<i>Kerst in wintersfeer</i>	Schilderijen	9
16 feb. 2013					
tot nov 2014	Zuiderzeemuseum	Enkhuizen	<i>"Heb je het al gehoord?"</i>	Beeldhouwkunst	1
15 sept. 2013	De Oude Rechtbank	Eindhoven	<i>Open Monumentendag</i>	Volkscultuur	4
sept. 2013	Frank Letterie	Amsterdam	<i>Het Nederlands portretschap</i>	Beeldhouwkunst	1
29 sept. 2013	Museum Jan Heestershuis	Schijndel	<i>Overzichtstentoonstelling van Henriëtte Pessers</i>	Schilderijen	1
31 dec. 2013					
6 okt. 2013					
23 jan. 2014	Eindhoven in Beeld	Eindhoven	<i>Eindhovens volksvermaeck</i>	Volkscultuur	25
15 dec. 2013					
9 mrt. 2014	De Wieger	Deurne	<i>Winter in Brabant</i>	Schilderijen	27
Totaal			10 exposities		110

De deelcollectie archeologie (840 objecten) is in langdurig bruikleen gegeven aan het Erfgoedteam van de gemeente Eindhoven en is geïntegreerd in de stadscollectie archeologie.

De ontsluiting en mobiliteit van de museumcollectie is in 2013 als volgt gerealiseerd:

Objecten (Collectie):

- Aantal	22.991
- Tentoongesteld	55
- Geregistreerd	22.991
- Gedigitaliseerd	5.000
- Verleend in korte bruikleen:	110
- Verleend in langdurig bruikleen	840
- In kort bruikleen verkregen	90
- In langdurig bruikleen verkregen	500
Tijdelijke tentoonstellingen door EM:	5

De aantallen bezoekers/deelnemers van EM in 2013 waren meer dan 66.551, verdeeld als volgt:

<u>Bezoeken:</u>	66.551+	
Erfgoedpark:	36.551	
- Bezoeken regulier	8.525	kijkdagen
- Bezoeken interactief	8.459	doedagen
- Educatieve programma's	18.842	educatieprogramma's
Externe exposities: deelnemers	30.000+	

<u>Bezoeken erfgoedpark</u>	<u>36.551</u>	
- Regulier	20.273	55%
- School	16.278	45%
Primair onderwijs	12.187	33%
Voortgezet onderwijs	4.091	12%

b. Sociaal domein

EM zet zich uitermate sterk in op het sociale domein. Op het erfgoedpark is educatie een sleutelwoord. De archeologische en historische kennis wordt verspreid middels veelsoortige educatieve programma's. Tevens werkt het museum samen met partners uit diverse domeinen, waarbij het middelbaar en hoger onderwijs via stages structureel aan EM verbonden zijn.

- **educatie**

Met het educatieve aanbod richt EM zich ten eerste op de bovenbouw van het basisonderwijs en de eerste twee jaar van het voortgezet onderwijs. Daarbij worden ook andersoortige groepen benaderd met educatieprogramma's.

De groepen konden in 2013 kiezen uit zestien programma's :

- vijf prehistorische dagprogramma's waarbij het wonen, leven en werken in de ijzertijd centraal stonden;
- vier middeleeuwse dagprogramma's met de thema's: geloof, de middeleeuwse stad en de gilden, het boerenleven en feodaliteit;
- twee meerdaagse programma's, bekend als "*prehistorische of middeleeuwse kampen*"
- workshops smeden
- weekend prehistorisch leven
- 'Hoe overleef ik Eindhoven?' (meivakantie, urban survival)
- 'De Toverlantaarn' (herfstvakantie)
- 'Museumschatjes' (voor basisonderwijs)

De eerste elf thema's werden in verschillende tijdsduur aangeboden: dagprogramma's van twee tot vijf uur en een meerdaags programma inclusief overnachtingen in het museum in prehistorische en middeleeuwse sfeer. Veel scholen voegen groepen samen en komen daarmee eens in de twee jaar. Dit veroorzaakt schommelingen in het bezoekpatroon.

Bezoekersaantallen schoolgroepen in programma's:

	2 uur	3 uur	4 uur	5 uur	Subtotaal	Meerdaags	Totaal
2013	6.166	2.823	2.400	2.483	13.872	1.216	15.088
2012	6.809	2.904	2.684	2.073	15.540	1.603	17.143
2011	6.809	2.337	2.337	2.346	13.829	820	14.649

- **Samenwerking met partners uit diverse domeinen**

EM entameert samenwerking met organisaties en instanties op velerlei gebied. In vier domeinen onderhoudt EM een netwerk: vakinhoudelijk, lokaal, maatschappelijk/onderwijskundig, ruimtelijk.

- vakinhoudelijke collega's:

Op het gebied van archeologie en museologie werkte EM samen met:

- | |
|---|
| <ol style="list-style-type: none">ICOM: International Council of MuseumsEXARC: een mondiaal samenwerkingsverband met archeologische openluchtmusea;Nederlandse MuseumverenigingNJBG/WEA: Nederlandse Jeugdbond voor Geschiedenis/werkgroep exp. archeologieErfgoed BrabantStichting Gebroeders van Limburg (Nijmegen), jaarlijks middeleeuws festivalMuseum JeugdUniversiteit |
|---|

Het mondiale ICOM congres werd gehouden in Rio de Janeiro. De directeur van EM was namens EXARC afgevaardigd en gaf een lezing *"That's my granny!"* over de participatie van immigranten in archeologische openluchtmusea. Bij EXARC, een *affiliated organisation* van ICOM, werd hij gekozen in het dagelijks bestuur, als penningmeester en als afgevaardigde naar ICOM congressen.

In samenwerking met de Werkgroep Experimentele Archeologie organiseerde EM een leefexperiment. Een zestiental vrijwilligers sloot zich van 10 t/m 16 februari op in het prehistorische deel van het erfgoedpark om zich op authentieke wijze in leven te houden. Dit experiment trok landelijke publiciteit, in het bijzonder omdat de jongste deelnemer slechts tien jaar oud was.

EM startte de aanvraag tot accreditatie bij het Nederlands Museumregister. De landelijke normering van Geregistreerd Museum draagt bij tot de professionalisering in de bedrijfsvoering. Hiermee kan EM lid worden van de Museumvereniging en de Museumkaart gaan voeren. In 2014 wordt de accreditatie voltooid.

Dit landelijke netwerk draagt bij aan het vergroten van vakinhoudelijke en museologische kennis en brengt EM op een internationaal niveau.

Aan het jaarlijkse middeleeuwse festival in Nijmegen leverde EM weer een bijpassende garderobe. EM had de Museum JeugdUniversiteit in Eindhoven binnengehaald en entameerde voor de collegereeks wederom een samenwerking met het Van Abbe Museum en Kinderopvang Korein. In 2013 werden daar bovendien het DAFmuseum en het Philips museum aan toegevoegd.

- collegiale instellingen in en om Eindhoven

Op het gebied van de Eindhovense cultuur werkte EM samen met:

- | |
|--|
| <ol style="list-style-type: none">Regionaal Historisch Centrum Eindhoven (RHCE)Erfgoedteam / gemeente EindhovenVan Abbe MuseumDAF MuseumPhilips MuseumStichting Eindhoven in Beeld (EiB)Heemkundekring KempenlandOpen Monumentendag, comité EindhovenHallo Cultuur (20 culturele instellingen)ParktheaterDe gilden van Eindhoven |
|--|

- | |
|--|
| l. De RK parochies van Eindhoven
m. Museumfederatie Zuid-Oost Brabant |
|--|

Dit netwerk draagt bij aan de inbedding van Eindhoven Museum in de cultuurhistorische infrastructuur van Eindhoven, de uitwisseling van kennis en het inspelen op politieke prioriteiten. EM initieerde twee samenwerkingsverbanden: een Eindhovens collectiehoudersoverleg en een regionale museumfederatie.

- Collectiehouders: in het voorjaar organiseerde EM een samenwerkingstraject van de collectiehouders in Eindhoven: RHCE, gemeente, gilden en parochies, om zich gezamenlijk te oriënteren op een centraal depot met gedeelde faciliteiten in coöperatieverband. EM overlegde met een delegatie met de directeur van de Rijksdienst Cultureel Erfgoed. Toen de gemeente de samenwerking temporiseerde werd het project stilgelegd.
- Collectie Eindhoven: in het najaar nam de gemeente Eindhoven het initiatief om een gezamenlijk collectiebeleid op te stellen voor de gemeentelijke collectie archeologie en de collectie Kempenland (EM). In dit kader zou onderscheiden worden welk deel van de museumcollectie een Eindhovens karakter zou hebben, waarvoor de gemeente een verantwoordelijkheid voelt.
- Museumfederatie: EM nam in het voorjaar het initiatief tot de oprichting van een 'museumfederatie Zuid-Oost Brabant'. Van de 26 professionele¹ musea in de regio traden er 24 toe. De functie werd collegiaal platform, met uitwisseling van *best practice* ervaringen en strategisch overleg. De directeur van EM functioneerde als initiator/voorzitter.
- Van Abbemuseum: in samenwerking met woningbouwcorporatie TRUDO ontwikkelen beide musea een plan om een arbeidershuisje uit Woensel West te conserveren. In het activiteitenplan hieromtrent nam de directeur deel aan "Pracht en Prul" op 12 mei.
- Parktheater: op 6 april traden de wethouder van cultuur en de directeur van EM als gasten op in het Parktheater, in het programma "de Nachtzusters".

- welzijnsinstellingen en onderwijs in en om Eindhoven

Op het gebied van stages en werkervaringsprojecten werkte EM samen met:

- | |
|--|
| a. Vrijwilligerspunt: werkervaringsplekken
b. Middelbaar Onderwijs, Eindhoven, maatschappelijke stages
c. ROC De Groene Campus, Eindhoven, MBO stages
d. De Rooipannen, Eindhoven, MBO stages
e. ROC Eindhoven, MBO stages
f. Nederlandse Hogeschool voor Toerisme en Vrije tijd, Breda, HBO stages
g. Schoevers Hogeschool, HBO stage
h. Dynamo jongerencentrum, Eindhoven |
|--|

Dit netwerk draagt bij aan de maatschappelijke verbondenheid van EM. Het museum biedt een deskundige en persoonlijke begeleiding. Van de ROC Eindhoven kwamen stagiaires Textiel werken in het kledingatelier. Van de middelbare scholen in Eindhoven kwamen maatschappelijke stagiaires werken bij de afdeling Presentatie.

Via het project Marcus & Mo werkte EM in het voorjaar intensief samen met jongerencentrum Dynamo en verwante jongerengroeperingen.

¹ Als basiseis is gesteld: gevestigd in de 21 SRE-gemeenten, rechtspersoon met medewerkers/vrijwilligers, op regelmatige tijden geopend voor het publiek, voldoen aan de ICOM-definitie voor musea, een website hebben en via e-mail kunnen communiceren.

- ruimtelijke partners

Op het gebied van inrichting en benutting van de openbare ruimte werkte EM samen met:

- | |
|--|
| <ol style="list-style-type: none">a. Gemeente Eindhovenb. Genneper Parken: platform en individuele partnersc. Henri van Abbestichtingd. EHV 365e. Vrijtijdshuis Brabantf. Stichting Erfgoed Brabantg. Stichting Uit in Eindhovenh. Marathon Eindhoven (EMobiel)i. DDW, Designers Collaboration O, Bureau Baggerman, Rhonest Design, Akko Goldenbeld (EMobiel)j. Catharinakerk (EMobiel) |
|--|

Dit netwerk draagt bij aan het positioneren van EM als een cultuurhistorische locatie in Eindhoven, in het bijzonder in de Genneper Parken, maar ook als expositielocaties middels de EMobiel.

EM is lid van het Overlegplatform Genneper Parken. De directeur is bestuurslid bij de Henri van Abbestichting. Bij een symposium van Erfgoed Brabant over collecties en ketens op 6 mei trad hij op als spreker, over de plannen voor het Eindhovens collectiecentrum. Het Hoofd Promotie neemt deel aan het programma van Uit in Eindhoven.

c. Ruimtelijk domein

In en rond Eindhoven presenteerde EM zich veelvuldig met exposities, lezingen en andere presentaties.

Het volkscultuurproject Marcus & Mo werd afgerond in de Steentjeskerk (voormalig Museum Kempenland) in februari 2013. In dit project gaf het museum aandacht aan de identiteit van jongeren, de invloed van hun ouders en grootouders, familietradities en herkomstcultuur, de uitvinding van de eigen identiteit en uitingen via nieuwe media. Het dagelijks leven van de middeleeuwse Marcus van Endehoven werd geplaatst tegenover de Eindhovense jongere van nu: Mo. In zes deelprojecten op verschillende locaties in de stad was dit thema uitgewerkt. Voor EM betekenden de nieuwe werkvormen en nieuwe partners in dit project een innovatie in zijn functie als erfgoedorganisatie.

In het kader van Museum Maandag en de troonswisseling gaf EM in april een vijftal lezingen in de Vitalis verzorgingshuizen. Met medewerking van het Koninklijk Staldepartement presenteerde EM de historie van de Gouden Koets in relatie tot Eindhoven.

Bij de stadsbrede evenementen Marathon, Open Monumentendag, Dutch Design Week en Fijne Feestdagen festival was EM aanwezig met thema-exposities.

d. Economisch domein

EM trekt in het erfgoedpark veel bezoekers dankzij zijn interactieve educatie en evenementenprogramma in het erfgoedpark. Dit heeft zijn weerslag op de economie van stad en regio. Bezoekers besteden hun uitgaven in EM en elders in de omgeving.

In het erfgoedpark organiseerde EM in 2013 de volgende 35 publieksevenementen:

- 6 januari : *'Archeologische openluchtmusea in Europa', lezing*
- 13 januari : *'Wijnproeverij van winterwijnen', degustatie*
- 20 januari : *'Katholiek in modern Eindhoven', lezing*
- 3 februari : *'Geschiedenis en onderhoud van Kasteel Heeze', lezing*
- 24 februari : *'Opkomst van de adel in Eindhoven', lezing*
- 3 maart : *'De "make-over" van het Woenselse platteland', lezing*
- 24 maart : *'Krant met historie, krant van de toekomst', lezing*
- 31 mrt-1 april : *'Van Begin tot Eindhoven' manifestatie over Eindhovense geschiedenis*
- 6 -7 april : *Nationaal Museumweekend: vrijwilligers Levende Geschiedenis*
- 13-14 april : *'Leven in pre-industrieel Eindhoven'*
- 20-21 april : *werkgroep experimentele archeologie*
- 27 april -5 mei : *'Hoe overleef ik Eindhoven?' educatief programma over urban survival*
- 9 -12 mei : *'Franken en Friezen' manifestatie over de Kempen in de vroege middeleeuwen*
- 18 - 20 mei : *'Experimentele archeologie', demonstraties landelijke werkgroep*
- 25-26 mei : *Gilde van St. Thomas, ambachtelijke houtbewerking*
- 1 – 2 juni : *Lidl Museumdag/kampioenschap 3D boogschieten*
- 9 juni : *Teuxandrii, demonstraties vechten*
- 22 – 23 juni : *'Tegel maken' co-creatie van een 14^e eeuwse kapelvloer*
- 29-30 juni : *ambachtelijke houtbewerking en majolica-schildering*
- 6-7 juli : *vrijwilligers Levende Geschiedenis*
- 13-14 juli : *Deventer Burgerscap, laat-middeleeuwse Levende Geschiedenis*
- 20-21 juli : *het Schild ende Ketel, Levende Geschiedenis*
- 27-28 juli : *'Leven in pre-industrieel Eindhoven'*
- 3-4 augustus : *vrijwilligers Levende Geschiedenis*
- 10-11 augustus: *'Park Historia'*
- 17-18 augustus: *potten bakken*
- 24-25 augustus: *'Leven in pre-industrieel Eindhoven'*
- 1 september : *'Hallo Cultuur', stadsbrede culturele open dag*
- 7 – 8 sept. : *vrijwilligers Levende Geschiedenis*
- 14- 15 sept. : *'Weg met Napoleon', Eindhoven in 1813*
- 21 – 22 sept. : *Celtic Britain*
- 28 – 29 sept. : *Gilde van St. Thomas*
- 5 -6 oktober : *'Galliërs en Germanen' manifestatie over de Kempen in de Romeinse tijd*
- 12 – 20 okt. : *'De Toverlantaarn' educatief programma over fotografie etc.*
- 26 – 27 okt. : *'Het varken is dood, lang leve het varken' manifestatie over slachten*

De presentatievorm 'levende geschiedenis' ondersteunt de kennisoverdracht over de historie van Eindhoven middels interactieve educatie. Deskundige vrijwilligers, re-enactors en educatieve medewerkers betrekken de bezoeker in hun verhaal. Co-creatie versterkt de beleving van de geschiedenis. Onderzoek middels experimentele archeologie is voor de bezoeker eveneens spannend. En tenslotte is er de klassieke kennisoverdracht met lezingen.

In de vaste presentatie deden de tweetalige tijdskisten hun intrede: historische thema's werden in het Nederlands en Engels toegelicht. De groei van het aantal anderstalige bezoekers kon hiermee adequaat worden opgevangen. Eindhoven internationaliseert, Eindhoven Museum dus ook.

4. FINANCIËEL

In de inkomsten kende EM in 2013 een krimp. Door adequate bezuinigingen kon deze worden opgevangen én kon tevens een reservering voor groot onderhoud worden gerealiseerd. Vanwege de stijging in salariskosten is voor 2014 in een reorganisatie voorzien.

	2013	2012
Inkomsten in €		
Recreatie (toeristen)	103.537	115.717
Educatie (programma's)	207.989	234.167
Horeca	104.756	84.577
Winkel / webshop	23.738	25.389
Diversen	18.312	17.169
Subsidies	776.991	750.084
Totaal inkomsten	1.235.323	1.227.103
Kosten in €		
Salarissen / personeelskosten	856.548	838.459
Administratie	51.648	57.573
Facilitaire dienst / huisvestingskosten	103.647*	87.847
Promotie	27.608	39.813
Collectie	7.664	17.823
Presentatie	90.433	96.805
Afschrijvingen	87.278	90.498
Overige kosten	10.200	17.569
Totaal kosten	1.235.026	1.246.387
Saldo	297	- 19.284

*inclusief een reservering van € 25.000 voor groot onderhoud.

BALANS per 31 december in €	2013	2012
<u>Vaste activa</u>		
Materiële vaste activa	591.181	655.497
<u>Vlottende activa</u>		
Vorraden	27.237	18.737
Vorderingen	75.815	89.487
Liquide middelen	<u>1.415</u>	<u>3.944</u>
Totale activa	695.648	767.665
Eigen Vermogen	118.004 -/-	118.301 -/-
Egalisatierekening overheidsbijdragen	371.641	413.479
Voorzieningen	322.800	303.154
Kortlopende schulden	<u>119.211</u>	<u>169.333</u>
Totale passiva	695.648	767.665

5. SOCIAAL JAARVERSLAG

De medewerkersvereniging (opgericht 2012) organiseerde een sociaal programma: bedrijfsuitstapjes, verjaardagskaarten et cetera. Elke medewerker en vrijwilliger is gratis en automatisch lid.

De volgende cursussen werden gevolgd:

- Hostmanship (museumbreed)
- BHV (museumbreed)
- Collegiaal bezoek Philips Museum (kernteam)
- Projectorganisatie / Aapopjeschouder (MT)
- Fondsenwerving / IF Academy (hoofd Promotie)
- Innomarketing / High Tech campus (hoofd Promotie)
- Koude acquisitie / Kamer van Koophandel (medewerker sales)
- TedX event /Amiando (hoofd FD)
- brandmeldsystemen / Mansveld (medewerkers FD)
- personeelszaken / Rendement (directiesecretaresse)

Middels kwartaalvergaderingen informeerde de directie de medewerkers over de kwartaalcijfers en de algehele voortgang van het museum. Dit overleg functioneert als een interactieve personeelsvergadering.

Het ziekteverzuim daalde van 7,39% in 2011 naar 5,79 % in 2012 en 3% in 2013.

BIJLAGEN

a. Bestuur en directie

Gedurende 2013 bestond het bestuur van stichting Eindhoven Museum uit:

<i>Functie</i>	<i>Naam</i>	<i>Benoemd</i>	<i>m/v</i>	<i>Lft</i>	<i>Professioneel</i>
Voorzitter	Drs. J.A. Moors	07.04.2008	M	47	Directeur-eigenaar onderzoeks-en adviesbureau
Penningmeester	Mr. R.A. van Vugt	16.10.2009	M	53	Fiscalist
Secretaris	mw.Mr. M. Franke	01.01.2012	V	32	Advocaat
Lid	Dr. N.C.F. Groot	01.01.2012	M	32	Archeoloog
Lid	Drs. O. van Nugteren	01.08.2012	M	57	Directeur Summa College

De benoemingstermijnen van bestuursleden zijn maximaal 3 x 4 jaar. Er is geen financiële vergoeding.

Directie

<i>Functie</i>	<i>Naam</i>	<i>benoemd</i>	<i>m/v</i>	<i>Lft</i>	<i>Professioneel</i>
Directeur	Drs. L.L.M. Eekhout	01.09.2010	M	54	Historicus

Eindhoven Museum beheert de museumcollectie van Stichting Museum Kempenland Eindhoven. Per 1 januari 2012 zijn de bestuursleden van deze stichting tevens bestuurslid van Eindhoven Museum.

Het stichtingsbestuur en de directie hanteren de *Code Cultural Governance*² om transparant en integer te opereren. De organisatie onderschrijft de Ethische Code voor Musea³ in het beleidsplan, personeelshandboek en in de introductie van nieuwe personeelsleden en vrijwilligers om in alle niveau's van de organisatie integriteit en duurzaam handelen te benadrukken.

EM legt jaarlijks verantwoording af aan zijn belanghebbenden middels een financieel en activiteitenverslag. Een accountant analyseert de notulen van de bestuursvergaderingen en de financiële bedrijfsvoering. In een bestuursverslag wordt een risicoanalyse gegeven.

Het bestuur van de stichting Vrienden van Eindhoven Museum bestond gedurende 2013 uit:

<i>Functie</i>	<i>Naam</i>	<i>Benoemd</i>	<i>m/v</i>	<i>Lft</i>	<i>Professioneel</i>
Voorzitter	Ing. R.A.Rueb	Sept 2012	M	69	Electrotechnicus/Edelsmid
Penningmeester	W.A.C. Coppelmans	Sept 2012	V	69	Detailhandel / Edelsmid
Secretaris	Ir. G.A.Rolfes	Sept 2012	M	65	Octrooigemachtigde
Lid	P.J.A.D.van Kemenade	Sept 2012	V	69	Kunstenaar

² Code Cultural Governance (Rotterdam 2006). EM volgt daarin het bestuursmodel "bestuur + directie".

³ Ethische Code voor Musea (Amsterdam 2006)

Bijlage b: CultUurtje en Vriendenactiviteiten

Het nieuwe Eindhoven Museum heeft de traditie van Museum Kempenland opgepakt, om lezingen te organiseren over Eindhovense cultuurhistorische thema's. Als locatie is gekozen voor de middeleeuwse herberg in het Erfgoedpark, als concept koos EM voor een gratis toegankelijk lezing op iedere zondagmiddag in het winterseizoen, van november 2012 tot en met maart 2013.

Er is gekozen voor laagdrempelige thema's, met sprekers die bij voorkeur uit Eindhoven kwamen. De diversiteit van de presentaties werd breed:

<i>Datum</i>	<i>Thema</i>	<i>Spreker</i>
6 jan.	Archeologische openluchtmusea in Europa+boekpresentatie, Roeland Paardekooper	
13 jan.	Wijnproeverij van winterwijnen	Hans Hovener
20 jan.	Katholiek in modern Eindhoven	Pastoor Johan Goris
3 feb.	Geschiedenis en onderhoud van Kasteel Heeze	Hr. en mw. Tijssen
24 feb.	Opkomst van de adel in Eindhoven	Bas Ouwerkerk
3 mrt.	De "make-over" van het Woenselse platteland	Jos en Bauke Hüsken
24 mrt.	Krant met historie, krant van de toekomst	Lucas van Houtert

De Vrienden van Eindhoven Museum organiseerden in 2013:

<i>Datum</i>	<i>Thema</i>	<i>Spreker</i>
21 mei	lezing "Leonardo da Vinci"	Erna Charbon
7 nov.	lezing " Kunstveilingen en het taxeren van kunst"	H. Korst

Bijlage c: Taakstelling gemeente Eindhoven

In relatie tot de jaarlijkse gemeentesubsidie heeft EM de volgende taakstelling voor 2013 vervuld:

Activiteiten	taakstelling 2013	resultaat 2013	
Objecten (Collectie):			
- Aantal	22.991	22.991	
- Tentoongesteld	55	55	
- Geregistreerd	22.991	22.991	
- Gedigitaliseerd	5.000	5.000	
- Verleend in korte bruikleen:	100	110	
- Verleend in langdurig bruikleen	840	840	
- In kort bruikleen verkregen	90	90	
- In langdurig bruikleen verkregen	500	500	
Tijdelijke tentoonstellingen:	3	5	
Overige activiteiten:	55	54	
- Interactief aanbod in erfgoedpark	36	35	
- Themaprogramma's op locatie	3	3	
- Educatieve programma's	16	16	
Bezoeken:	33.860	36.551	
- Bezoeken regulier	10.883	8.525	kijkdagen
- Bezoeken interactief erfgoedpark	13.849	8.459	doedagen
- Educatieve programma's	9.128	18.842	educatie
Deelnemers	21.140	30.000+	externe pres.
<i>Totaal bezoeken + deelnemers</i>	<i>55.000</i>	<i>66.551+</i>	
Bezoeken / school	33.640	36.551	
- Regulier	15.346	20.273	
- School	18.514	16.278	
Bezoeken: school PO of VO	18.514	16.278	
- Primair onderwijs	16.663	12.187	
- Voortgezet onderwijs	1.851	4.091	