

Vondsten van IJzertijd mantels,

die dienen als voorbeeld van de IJzertijd dracht in het IJzertijdgedeelte van het Historisch OpenluchtMuseum in Eindhoven, nu Eindhoven Museum geheten,

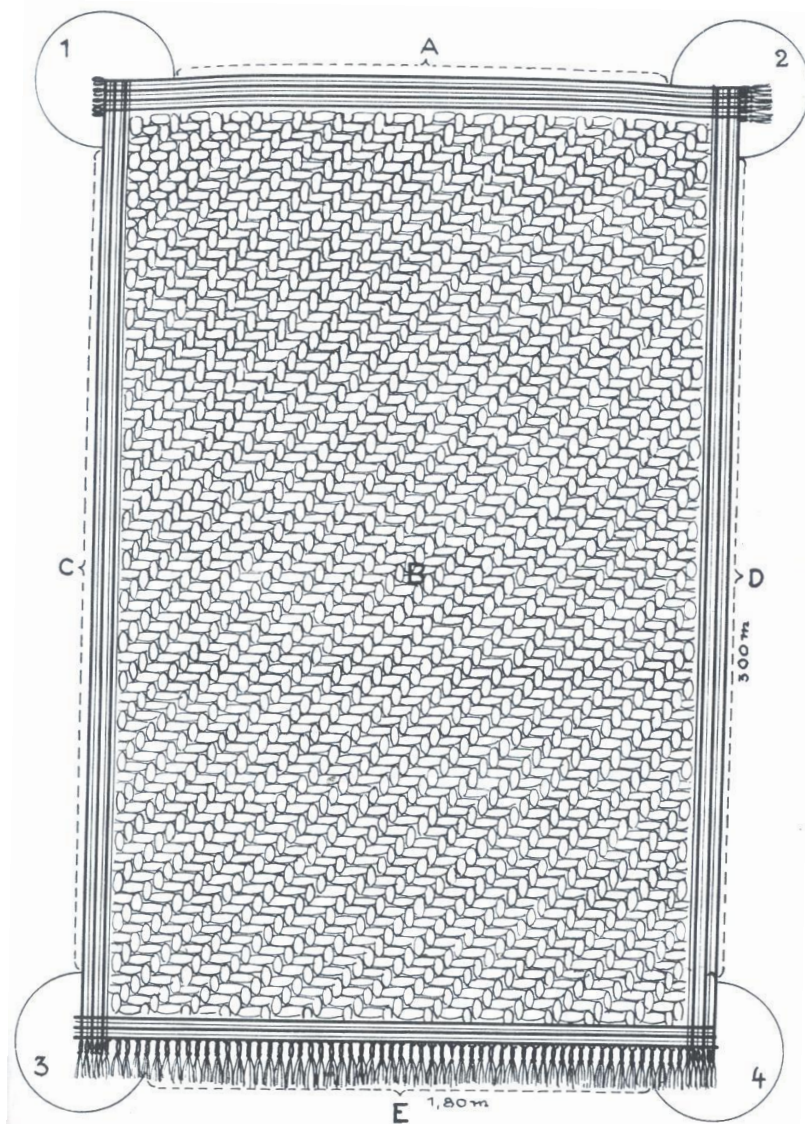
beschreven in

Boek: “**Textielfunde der Eisenzeit in Norddeutschland.**”

Schrijver: Karl Schlabow

MANTELS

De grondvorm van een ijzertijdmantel is, zoals de tekening hieronder laat zien. Tacitus berichtte in zijn Germania, dat de mantel van de Germanen een algemeen kledingstuk was voor de mannen, dat tevens werd gebruikt als deken. De Germanen droegen het om de schouders en bevestigden het aan de rechter borstkant met een “Fibel” een soort veiligheidsspeld. Evenals de verschillen in lengte van de mensen, waren de rechte lappen stof ook verschillend van maat. Van 150 bij 250 tot 180 bij 300 cm groot.



Karl Schlabow heeft er 16 geanalyseerd en kwam tot de volgende opmerkingen.

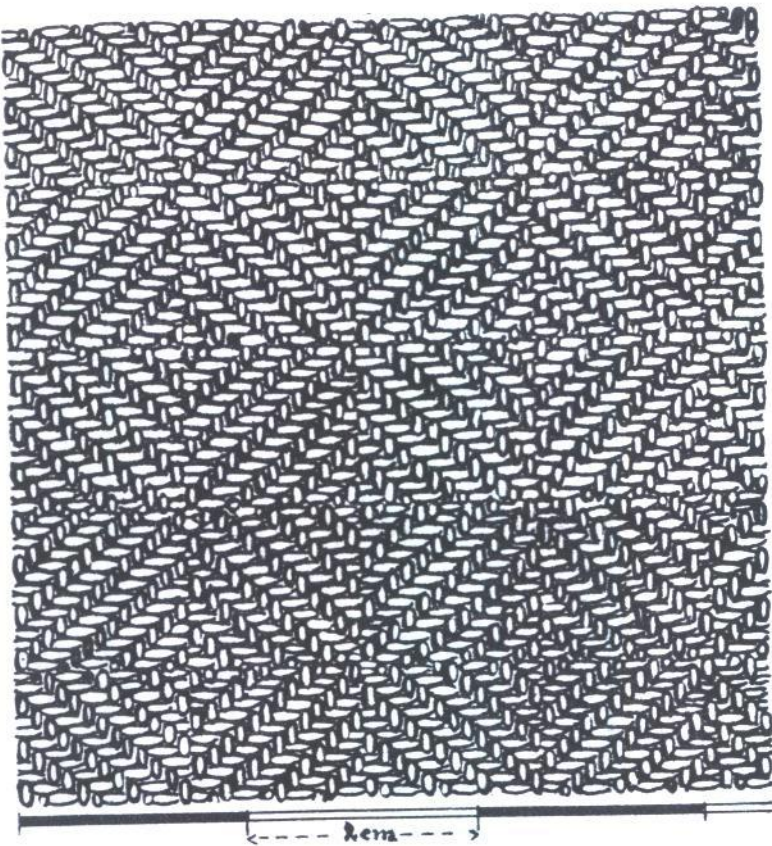
-Ze waren altijd rechthoekig.

-Ze waren altijd aan 4 kanten met meestal kaartweefsels omsloten.

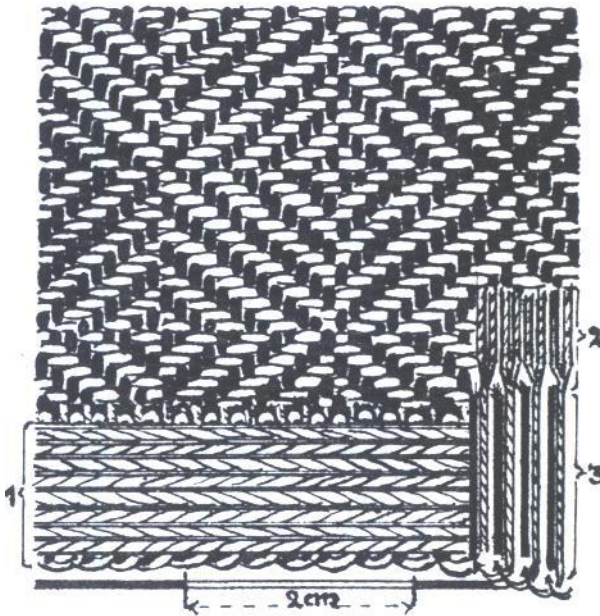
De onderzochte veenlijkmantels:

-2 Mantels van de veenlijken van Hunteburg, 180 bij 300 cm en 176 bij ong. 253

-Mantel van het veenlijk van Damendorf, 165 bij 165 gevonden maar waarschijnlijk 165 bij 240 geweest. De onderste 75 cm is waarschijnlijk dubbel geslagen geweest, om de mantel toch nog te blijven gebruiken.



Interessant is, dat er veel stoppen en reparaties aan waren gedaan, het onderste 1/3 deel (ong. 75 cm) is teruggeslagen en vastgenaaid aan het bovenste deel. Er zijn sporen van een beginrand van kaartweefsel met 8 kaartjes. De rand was echter zo versleten, dat hele stukken stevig waren omzoomd. Zo ook bij de zijkanten, die ook bestonden uit kaartweefsel met 8 kaartjes.



- Mantel van het veenlijk van Dätgen, 146 bij 162 cm, met ook de veronderstelling, dat het versleten middengedeelte eruit gesneden is.

- Mantel van het veenlijk van Bernuthsfeld. 170 bij 195 cm. Gemaakt van niet gesorteerde schapenwol. Het begint met eenvoudig bandweefsel en verder visgraat-keper. Aan de einden is franje gemaakt van de einddraden.



Abb. 93

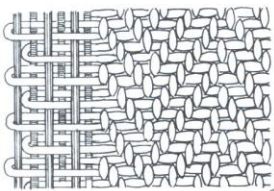


Abb. 94

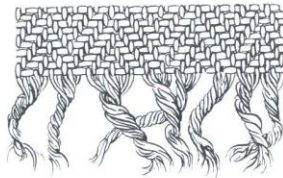


Abb. 95

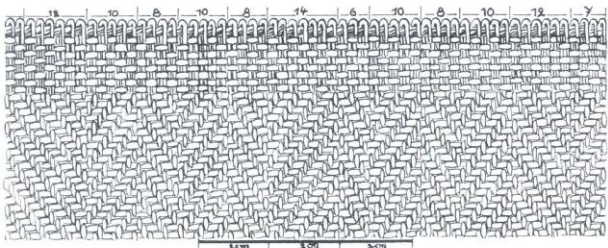


Abb. 96

Goed bewaard gebleven.

- Mantel van het veenlijk van Ruchmoor bij Damendorf. (gevonden bij een vrouwelijk veenlijk).

Bewezen is dat er bruine en witte wol is gebruikt. De beginrand was eenvoudig. 3 dikkere (= driedubbele draden) inslagdraden, maken het begin wat steviger.

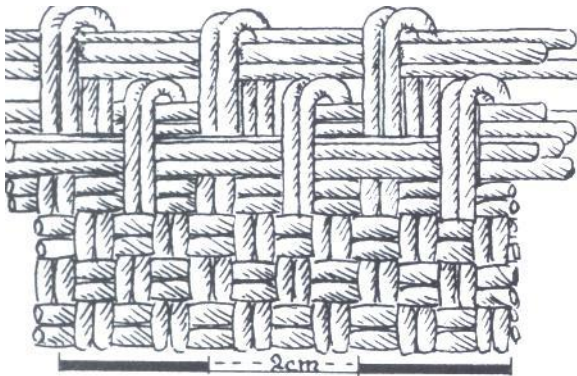


Abb. 98

- Mantel van het veenlijk van Neddenaverbergen, 170 bij 250 cm.

-Mantel van het veenlijk van Rendswühren, ongeveer 122 bij 200 cm.

-Mantel van het veenlijk van een offervondst van Thorsberg

-Mantel van het veenlijk van een offervondst van Vehnemoor

-Mantel van het veenlijk van Obenaltendorf

-Mantel van een textielvondst van Vaalermoor

Voor het museum is het belangrijk:

Welke maten zijn er gevonden.

Lang van 150 tot 180 cm Breed: van 200 tot 300 cm

- **Welk materiaal**

Wol (van schaap)

- **Welke kleur**

-witte en bruine wol van witte, bruine schapen en geverfde wol

- **Gesponnen draden**

-Inslag S-draaiing, Ketting Z-draaiing

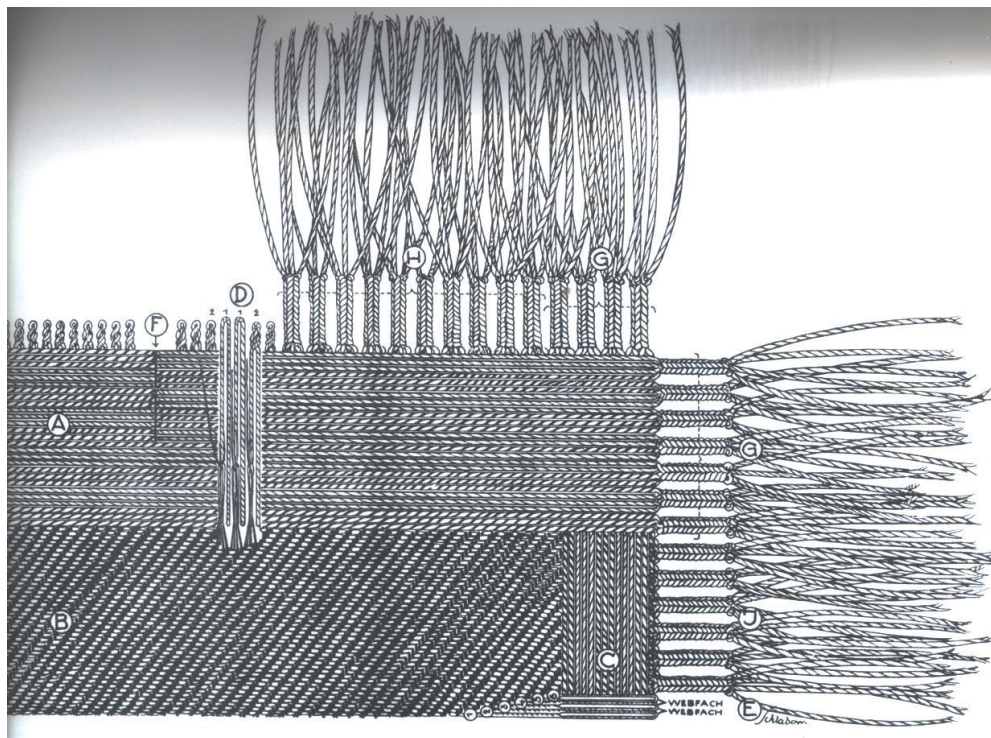
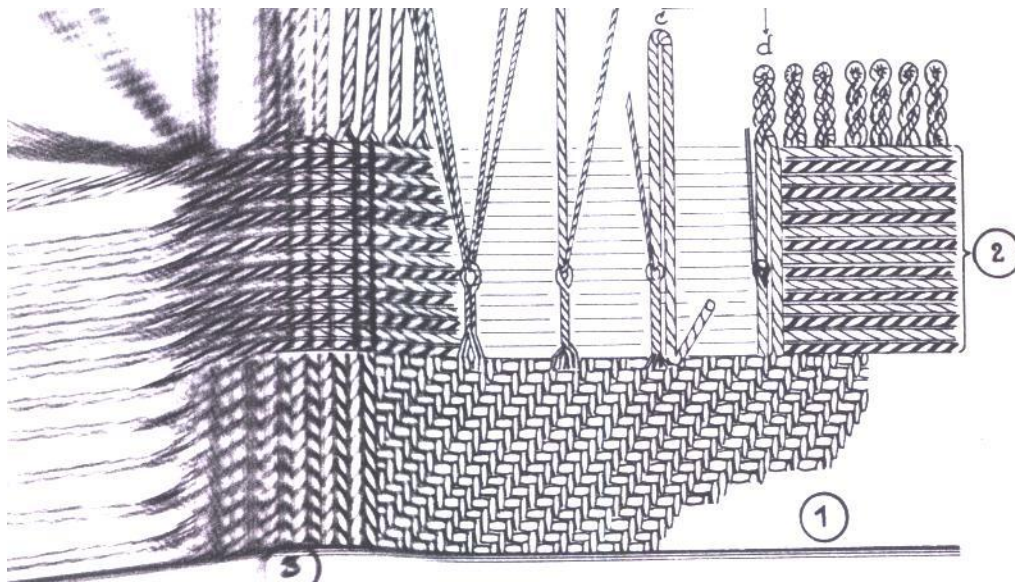
- **Weefsel**

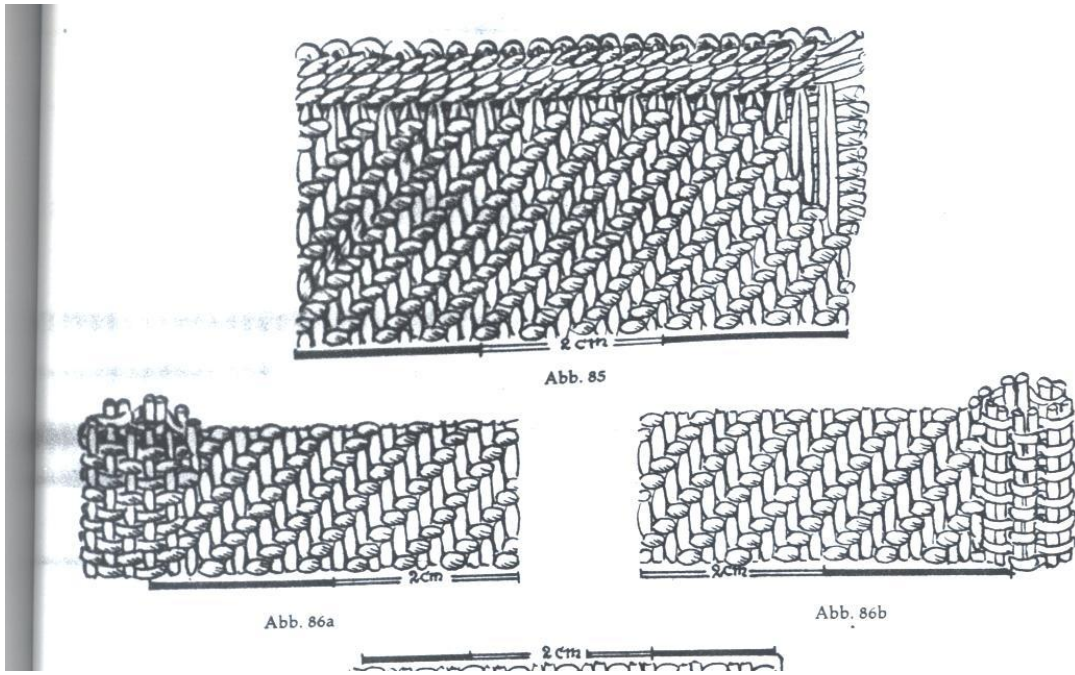
-Linnenbinding, dubbele linnenbinding, gewone keper, visgraatkeper, gewone ruitkeper, diamantruitkeper

- Bovenranden, zijranden onderkanten. Het lijkt wel, of er evenveel soorten randen zijn, als dat er vrouwen die weven zijn. Van alles kan. Maar de randen worden vaak stevig gemaakt, omdat ze veel te lijden hebben.

Wat voorbeelden hieronder.

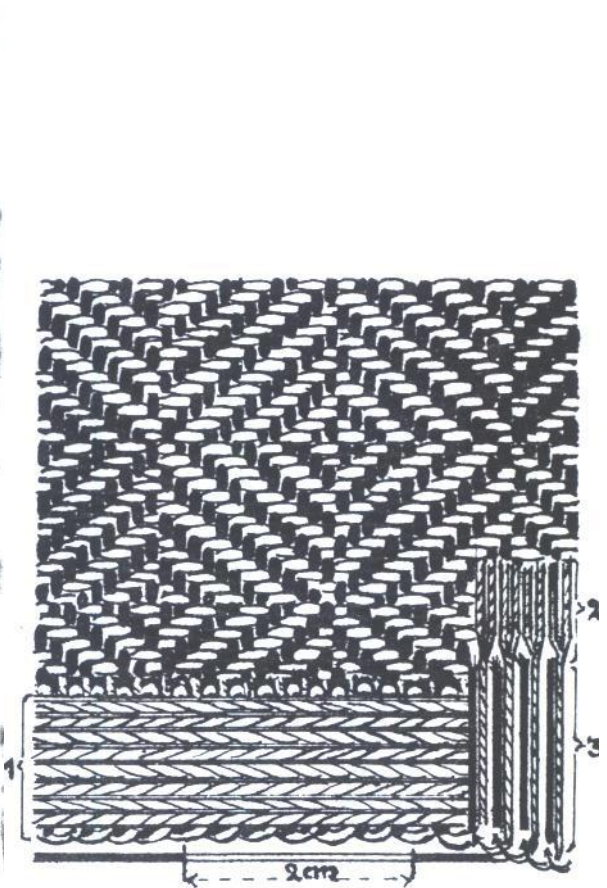
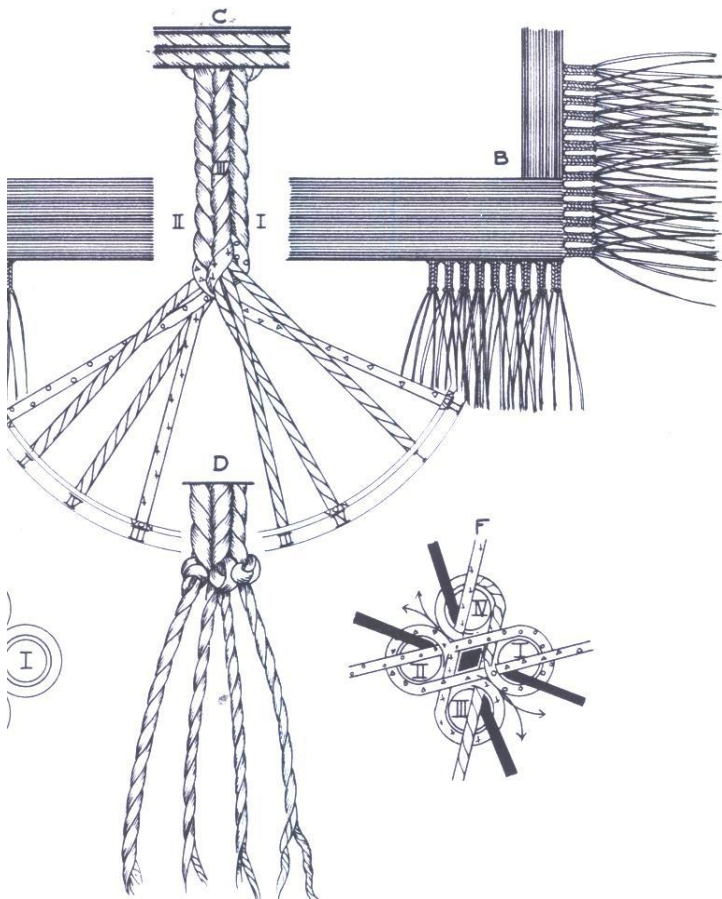
Vele soorten randen zijn gevonden



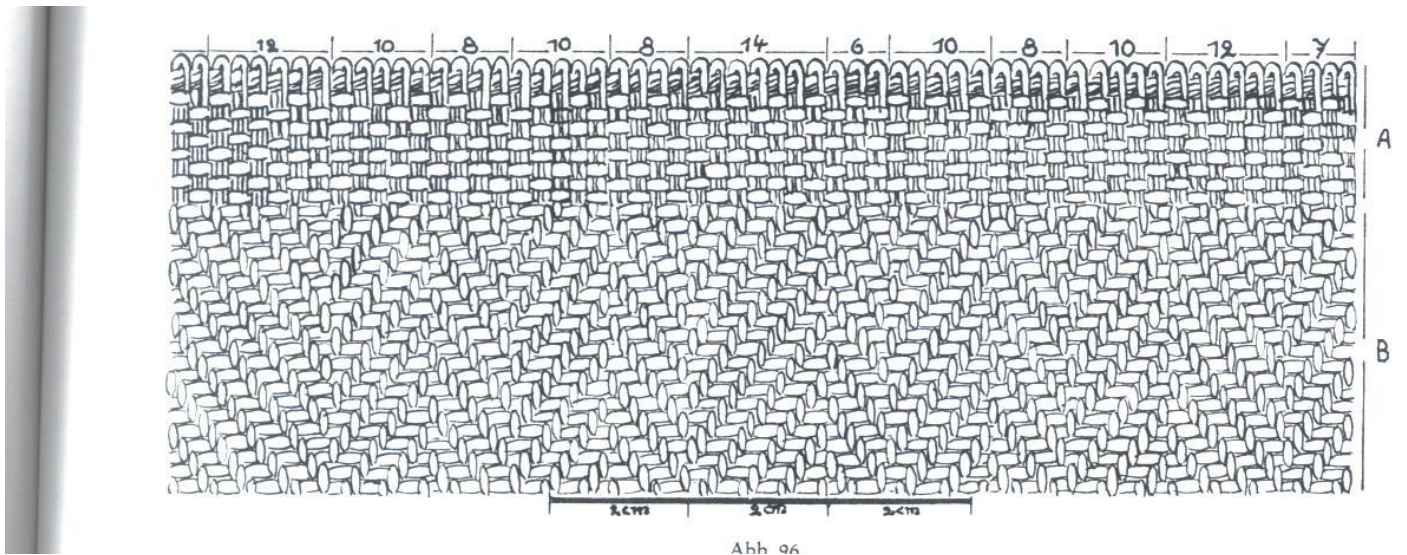


Leuke manier van flosjes maken

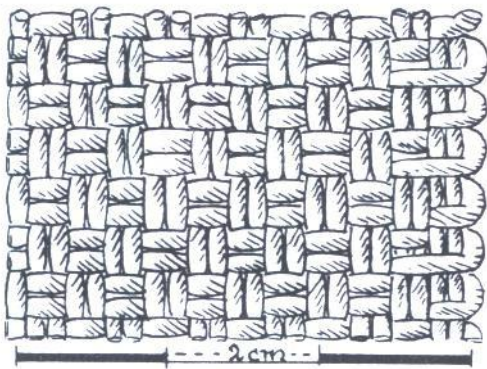
Zij en onderkant kaartweefsel met 8 kaartjes



Brede bovenrand van linnenbinding. De eerste inslag is 5? dubbel.



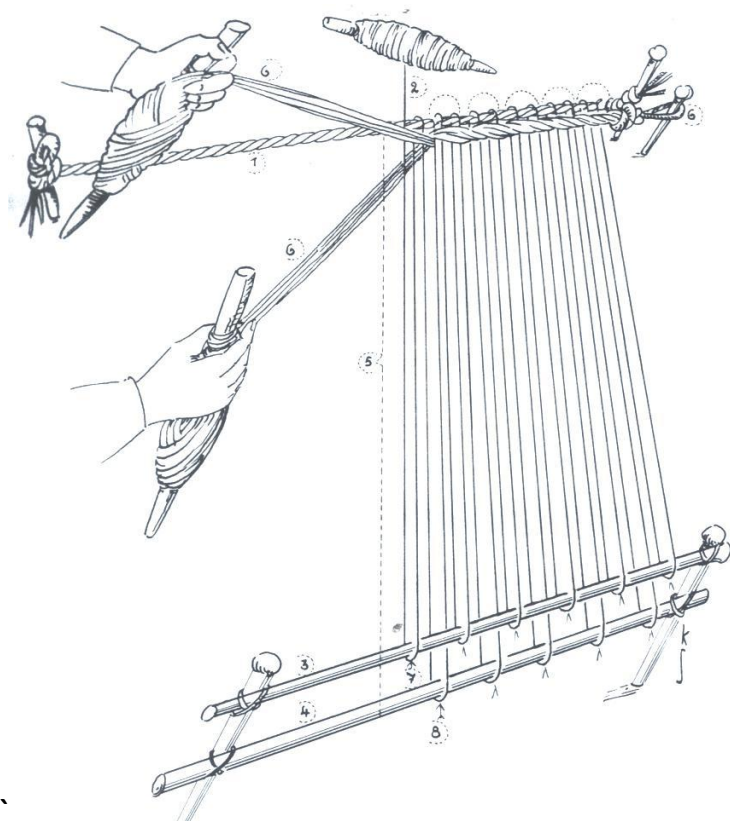
Dubbele linnenbinding en eenvoudige zijkant



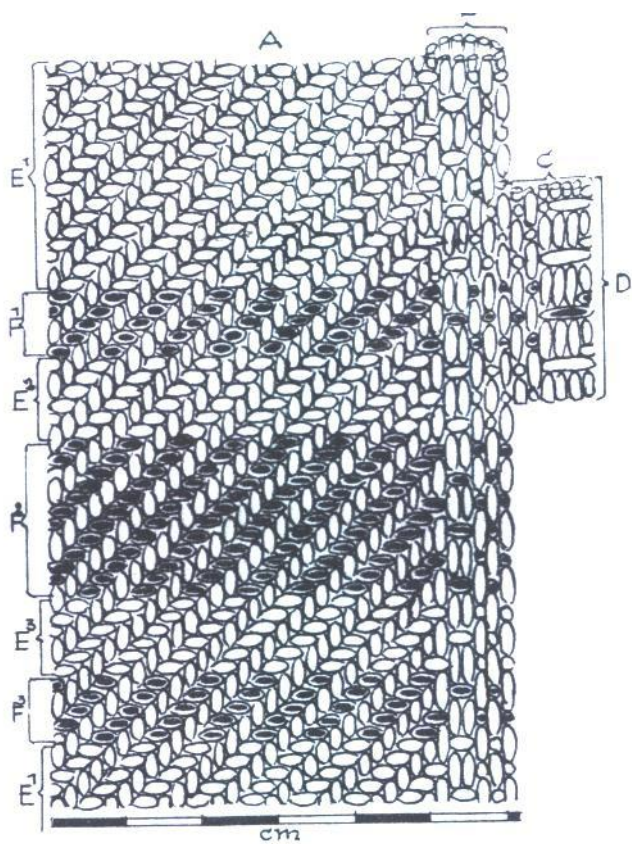
Eenvoudige bovenrand



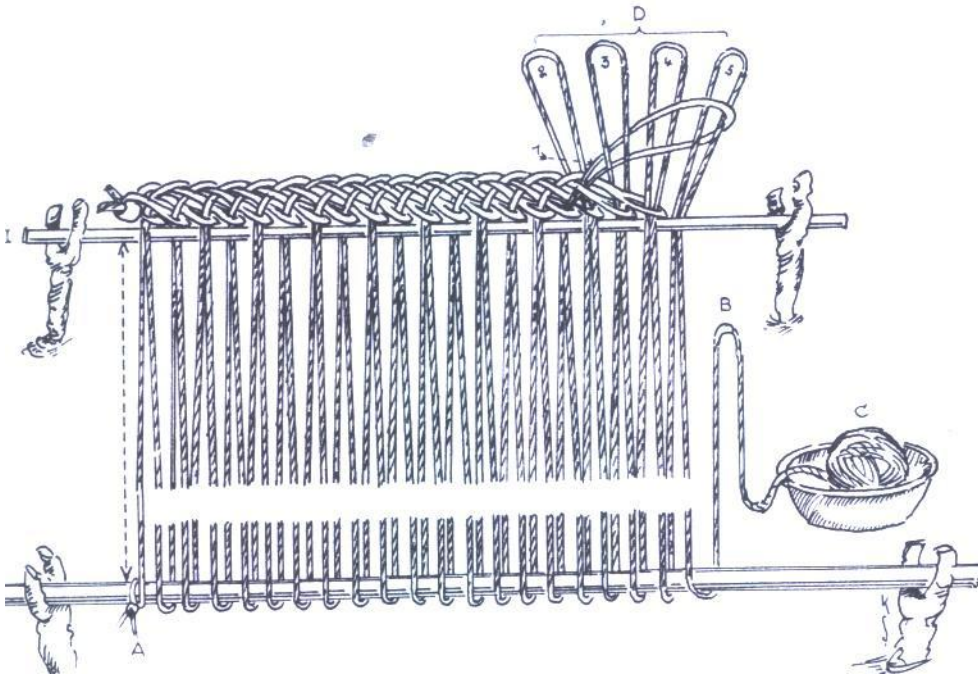
Detail van die eenvoudige bovenrand



Geverfde (rode) wol. Van welke plant is niet bekend



Een smalle boord in vlecht-techniek is vrij zeldzaam

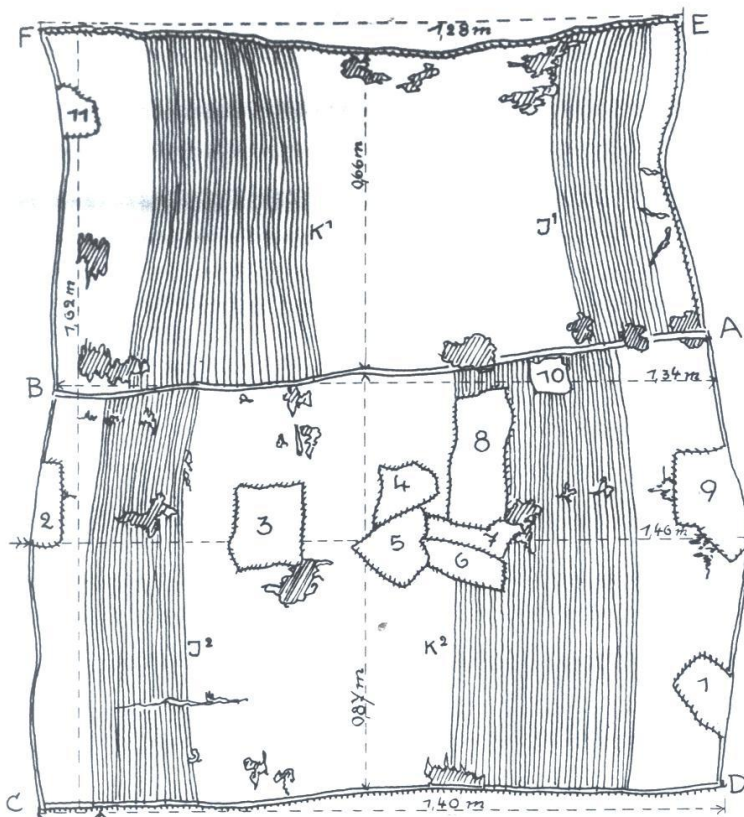


LET OP: Er zijn ook mantels gevonden zonder bandweefsel.

Die zijn dan omgezoomd.

Reparaties: **Weer belangrijk voor het museum. Want wij vertegenwoordigen de kleding van de gewone man.**

Zo'n mantel was in de IJzertijd een heel bezit. Vandaar, dat de mensen zo lang mogelijk de mantel bij slijtage opkalfaterden. Er zijn veel mantelresten gevonden, die gestopt en gelapt zijn.



Boven is ook te zien, dat 2 helften (waarschijnlijk de beste delen van de mantel) weer hergebruikt zijn om er 1 hele van te maken. De overgebleven delen werden dan gebruikt om te lappen.

--Ook zijn er stukjes mantelresten gevonden als olapstuk op een schouder van een trui en op broeken.--