

DE VLIER FLUIT

Een flierefluiter is volgens het woordenboek een opgewekte nietsnut, een losbol die luchtig door het leven stapt.

Dat een flierefluiter daarbij muzikant is, en een deuntje fluit op z'n vlierfluit is dan wel waarschijnlijk.

Vlierfluiten of vlieterfluiten worden al eeuwenlang gemaakt en bespeeld.

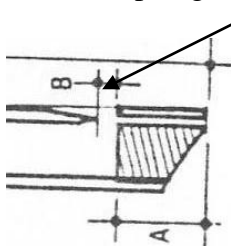
De Vlierfluit behoort tot de kernspleet fluiten, waarbij via een mondstuk met kernspleet lucht tegen de rand van het gat (labium) tot trilling wordt gebracht.

Voorbereiding:

1. Zoek een goede tak (liefst) in de winter. De tak is dan sneller droog.
Voor een vlierfluit zijn 2 dingen belangrijk voor de toonhoogte. De lengte van de tak en de binnendiameter. Een dikke en lange buis geeft een lage toon, een korte en smalle buis een hoge. De takken voor een fluit moeten dus met zorg worden uitgezocht. Het beste zijn takken met een dikte van 15 tot 18 mm en een wanddikte van van ongeveer 4 mm en dus een merggat van ongeveer 10 mm.
2. Haal direct na het afsnijden het merg eruit met een priem of stokje. Al enkele uren na het afsnijden hecht het merg zich n.l. aan de binnenwand, waardoor het nauwelijks meer te verwijderen is. Is dat toch per ongelijk gebeurd, dan kun je de tak enkele dagen in de diepvries leggen ,waardoor de merg weer goed los komt te zitten. TIP: laat de schors maar zitten.
3. Droog de tak dan enkele weken. Liefst de eerste week buiten, de tweede week binnen en de derde week op de verwarming.

Het maken van de fluit: Ieder kant heeft een dik en een dunner eind. De kant met het dikke eind wordt de blaasopening.

4. Maak de binnenwand van de fluit glad en schoon, b.v. met een ragertje. Hoe gladder de wand, hoe mooier de tonen.
5. Geef met een potlood aan waar het labium komt te zitten (op ongeveer 20 mm van de rand.= A)



De vorm van het labium is heel belangrijk, want hij heeft invloed op de toonkleur. Als het labium scherp wordt ingesneden, krijgt de fluit een scherpe klank, met veel boventonen. Als het labium stomp wordt ingesneden, ontstaan veel grondtonen. Een smal labium heeft veel boventonen, een breed labium veel grondtonen. Beginners kunnen het best een vrij smal en vlak labium uitsnijden.

6. Snij het labium uit met een stanleymesje (hobbymesje) of een speciaal aangeschaft labiummesje. **De lengte van het labium is ongeveer tweemaal de dikte van de wand.**

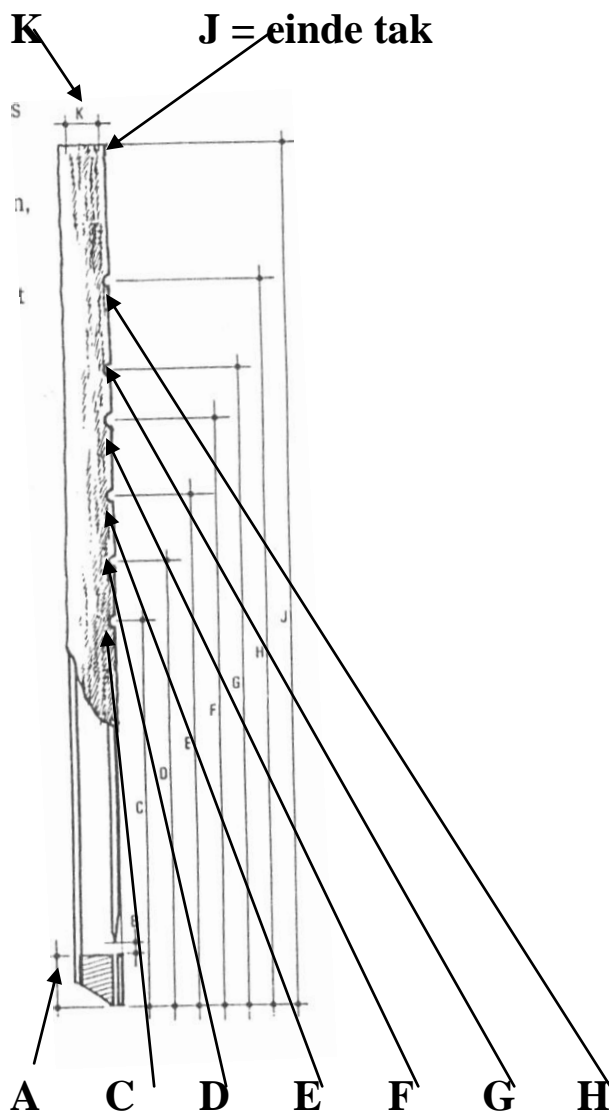


TIP: Snij in het begin niet te diep, bijsnijden of vijlen is beter dan een te groot gat moeten verkleinen. De wanden van het labium worden bijgevijld met een sleutelvijltje of zelfgemaakt schuurlatje.

7. Nu moet je gaatjes boren om verschillende tonen te krijgen. Hieronder volgt een schema, want je zult begrijpen, dat **de binnendiameter (=K)** en **de afstand van de gaatjes (C=1^{ste} gat, D,E,F,G,H en J)** zich verhouden met elkaar.

Alle maten zijn in mm.

K = binnendiameter tak	14	13,5	12	12	11,5	10,5
A = afstand labium tot eind tak	22	22	22	22	22	22
B = lengte van het labium	5,5	5	5	5	4,5	4,5
C = afstand 1^{ste} gaatje	161	141,5	123,5	115	100	94
D = afstand 2^{de} gaatje	187	163	144	135	118,5	110
E = afstand 3^{de} gaatje	213	187,5	167	155	137	126
F = afstand 4^{de} gaatje	241	211,5	189,5	175	155	141,5
G = afstand 5^{de} gaatje	262	233	207	193	170,5	155
H = afstand 6^{de} gaatje	295	262	232	215	192,5	174
J = lengte van de hele tak	345	307	270	255	226	204
L = breedte labium	9	8	8	7,5	6,5	6,5



Enkele opmerkingen:

1. Het hout van de Peterselievlier is het beste

2. De maten van deze fluit zijn geschikt voor fluiten in "G", "F", "Es", "D", "C" en "Bes".