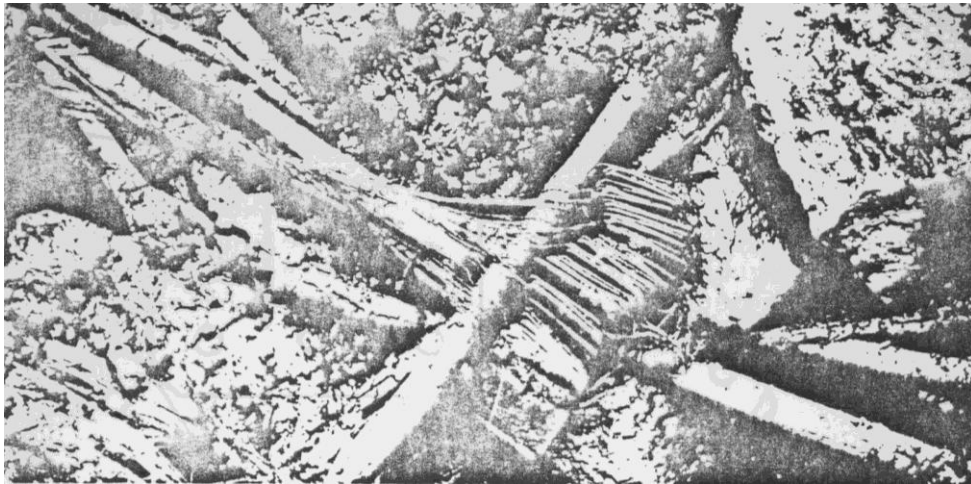


KURSUS KAART-WEVEN

Geschiedenis:

- 5de eeuw v.Chr. -Wollen weefsel met opzetboord bestaande uit 6 bundels, 4 draadsgetorste kettingkoorden (Duitsland, Heuneberg)
-fragmenten van weefsels met getorste kettingkoorden als opzetboord in zijde (Griekenland, Kerameikos)
- IJzertijdperk
1ste eeuw na Chr. -Wollen keperweefsel met 4 draads getorste boord (Denemarken)
-Verschillende grafvondsten in Duitsland (o.a. Thorsberg, Vaalermoor, Vehnmoor) van wollen weefsels met opzetboord, afzetboord en na t/m 3de eeuw zijdelingse boorden in kaartweefsel, evenals losse banden.
De meest indrukwekkend zijn de prachtmantels, grote rechthoekige weefsels, rondom afgewerkt met aangeweven kaartweefsels. Twee mantels (Thorsberg en Vehnmoor) hebben zeer brede boorden, gestreept in twee kleuren, de koorden zijn afwisselend in S en Z torsing ingeregen (breisteek-effect) Karl Schlabow heeft ze laten reconstrueren evenals het weefgetouw (zie Textilmuseum, Neumunster)
- 3de-7de eeuw -Veel vondsten



- 8ste eeuw -weefsel met 52 kaartjes, gevonden in graf van koningin Asa, Noorwegen, Oseberg)

Het kaartweven is het maken van een bandweefsel m.b.v. garen en kaartjes.

Het materiaal:

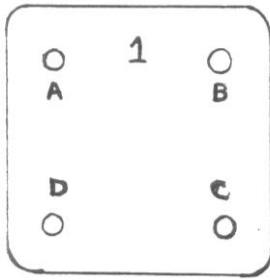
Vroeger werden deze kaartjes gemaakt van hout, hoorn, been, leer of perkament

De kaartvormen:

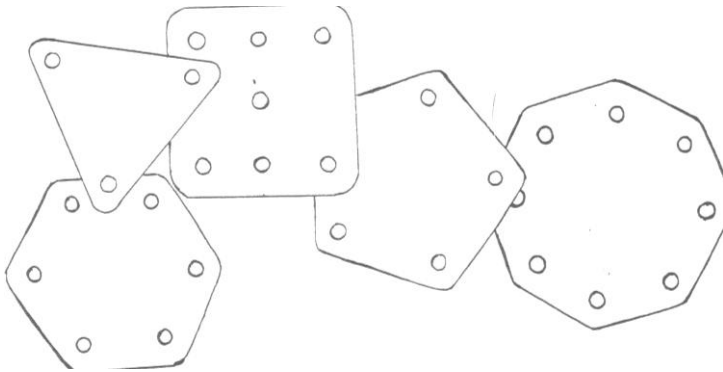
De meest gebruikte kaartvorm is de "4 gaten kaart", een vierkante kaartvorm uit ivoor, been, hoorn, hout, leder, stevig karton enz.

Oude kaarten hebben een zijde van 5 cm, de huidige zijn 7 tot 10 cm.

De kaarten hebben afgeronde hoeken en de cirkelvormige gaten zijn in de hoeken aangebracht.



Ook andere kaartvormen zijn mogelijk: driehoekig, vijfhoekig, zeshoekig of achthoekig.



Kaartweefsels zijn heel sterk. Dat komt, omdat de vier draden per kaartje als een koortje om elkaar worden gedraaid. Zoveel kaartjes als men gebruikt, zoveel koortjes ontstaan er.

De techniek:

De gaten in de kaartjes worden met letters aangeduid, in de richting van de klok. Aan 1 kant van de kaartjes. De andere kant blijft blanco en is de achterkant.

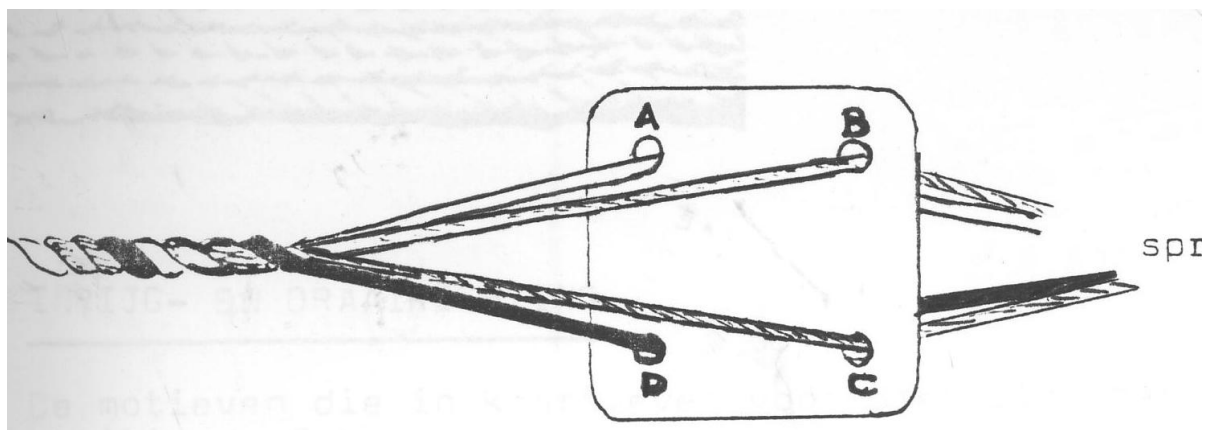
Elke kaart krijgt ook een volgnummer.

Het aantal kaarten varieert naargelang de breedte van het weefsel en het gebruikte materiaal van de kettingdraad.

Bij vierkante 4-gaten kaartjes kunnen 4 verschillende sprongen gevormd worden, door de kaarten in verschillende standen te draaien.

Men kan alle kaartjes in groep draaien om de sprong te vormen of elke kaart afzonderlijk bewegen.

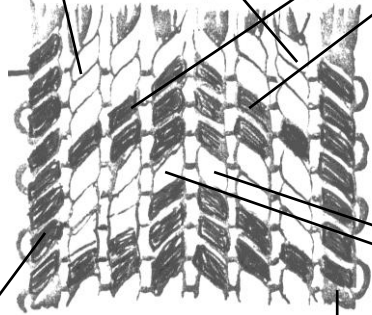
Hierdoor wordt het aantal mogelijkheden zeer groot en kan een en hetzelfde ontwerp gebruikt worden om verschillende motieven te verkrijgen.



2de en 7de kaartje met 3 witte en een zwarte draad

3de en 6de kaartje met 2 witte en 2 zwarte draden

sele wordt bepaald door d



Buitenste kaartje met 4 draden van dezelfde kleur

4de en 5de kaartje met 3 zwarte en 1 witte draad

De vormgeving wordt beïnvloed door

-de richting van deze torsing

-de kleurevolgorde van deze getorste bundels.

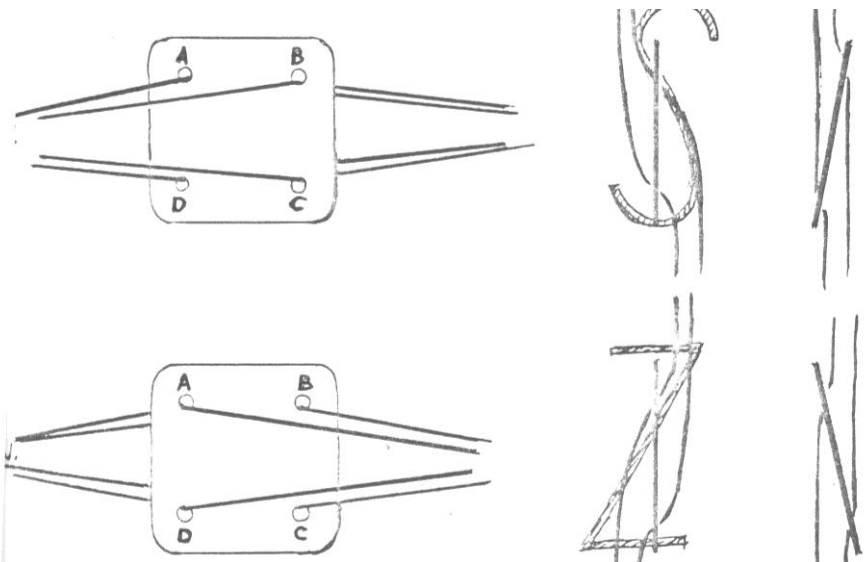
Het effect van de weefsels wordt bepaald door de ketting. De inslag is onzichtbaar

Ketting en inslag worden met elkaar verbonden. De inslag heeft als functie de torsing vast te houden en de dradenbundels naar elkaar toe te trekken.

De inrijrichting:

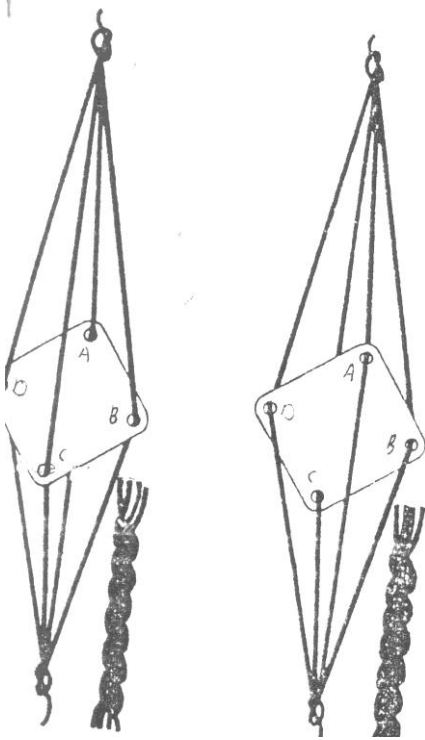
kan op 2 manieren

1. van voor naar achter (Z-inrijg)
2. van achter naar voor (S-inrijg)



Is de eerste kaart volgens een bepaald schema ingeregen, dan wordt hij plat op tafel gelegd, met een merkje boven en de letter A linksboven.

Alle volgende kaartjes worden op precies dezelfde manier er bovenop gelegd, zodat er een stapeltje ontstaat



De draairichting:

Twee draairichtingen zijn mogelijk.

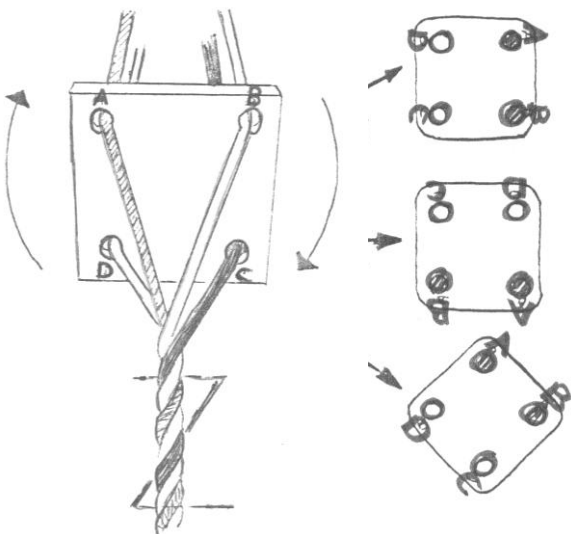
- a. Van het weefsel weg
- b. Naar het weefsel toe.

Het draaien gebeurt meestal met een kwart slag per sprong, maar kan ook een halve of een achtste.

Verband tussen inrij- en draai richting.

Er is een belangrijk, onmiddellijk verband tussen

- aan de enen kant de twee veranderlijke richtingen (inrijrichting en draairichting)en
- aan de andere kant de verschillende richtingsmogelijkheden in de torsing van de gedraaide kettingkoorden, die de basis vormen van de structuur bij kaartweven.



Draait men de kaart in de richting van de wijzers van het uurwerk, zoals aangegeven in de pijlen van de tekening, dan krijgt men een Z-getorst koord, samengesteld uit de 4 draden van het betreffende kaartje.

Indien het kaartje, nog steeds dezelfde kant op draaiend geplaatst wordt in de stand waarin zal geweven worden (rechtstaand op de kant) kan de gemerkte kant naar rechts of naar links gericht zijn.

Men kan opmerken dat: indien de gemerkte kant naar rechts gericht staat (= inrijgrichting S), de kaart draait op dit moment van het weefwerk weg of vooruit. Indien de gemerkte kant van de kaart naar links staat (= inrijgrichting Z), de kaart draait op dit moment naar het weefsel toe of achteruit.

Met andere woorden:

Een S- ingeregen kaart, van het weefsel weg gedraaid en een Z- ingeregen kaart, naar het weefsel toegedraaid geven allebei een Z-getorst koord.

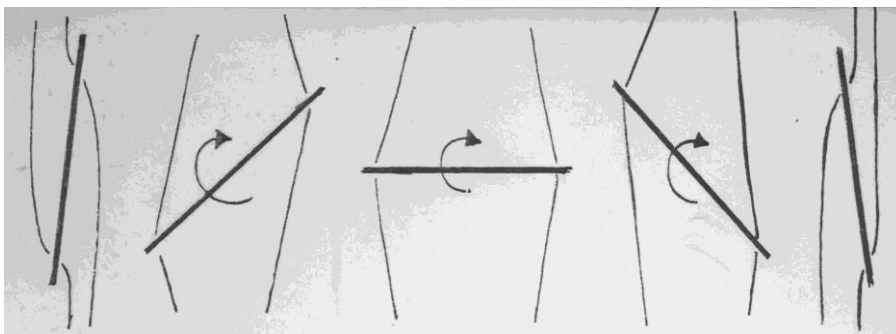
In schema:

	S- ingeregen kaart	Z- ingeregen kaart
Naar het weefsel toe	S - torsing	Z - torsing
Van het weefsel weg	Z - torsing	S - torsing

De torsingrichting van de koorden uit het kaartweefsel kan, zoals hierboven beschreven werd, op 2 manieren tot stand komen:

1. door de draairichting te veranderen
2. door de inrijgrichting te veranderen

ad 2. De inrijgrichting veranderen kan men doen tijdens het weven door de kaarten “om te klappen” of te “kantelen”



Op deze manier kan men de kaarten steeds in dezelfde richting blijven draaien gedurende het hele weefwerk.

TIP: Dit heeft voorkeur. Makkelijker te onthouden.



of met afwisselend Z- en S- torsing

1	2	3	4	5	6	7	8	kaartjes
								D
			↘	↗				C
	↘	↗	↘	↗	↘	↗		B
			↘	↗				A
								D
			↘	↗				C
	↘	↗	↘	↗	↘	↗		B
			↘	↗				A

Z S Z S Z S Z S torsing

En om het nog vollediger te ontwerpen geef je het vlakje de kleur van de draad
Zo krijg je op papier al het effect te zien van hoe het gaat worden.

1	2	3	4	5	6	7	8	kaartjes
								D
			↘	↗				C
	↘	↗	↘	↗	↘	↗		B
			↘	↗				A
								D
			↘	↗				C
	↘	↗	↘	↗	↘	↗		B
			↘	↗				A

Z S Z S Z S Z S torsing

En zo kun je de kaartjes inrijgen.

Alle kaartjes rijg je in van boven naar onder

- Kaartje 1 Alle gaatjes A, B, C en D met wit garen **TIP:** Zet dit cijfer ook op het kaartje
- Kaartje 2 D en C wit, B blauw, A wit
- Kaartje 3 D en C wit, B blauw, A wit
- Kaartje 4 D wit, C blauw, B rood, A blauw
- Kaartje 5 D wit, C blauw, B rood, A blauw
- Kaartje 6 D en C wit, B blauw, A wit
- Kaartje 7 D en C wit, B blauw, A wit
- Kaartje 8 A, B, C en D wit

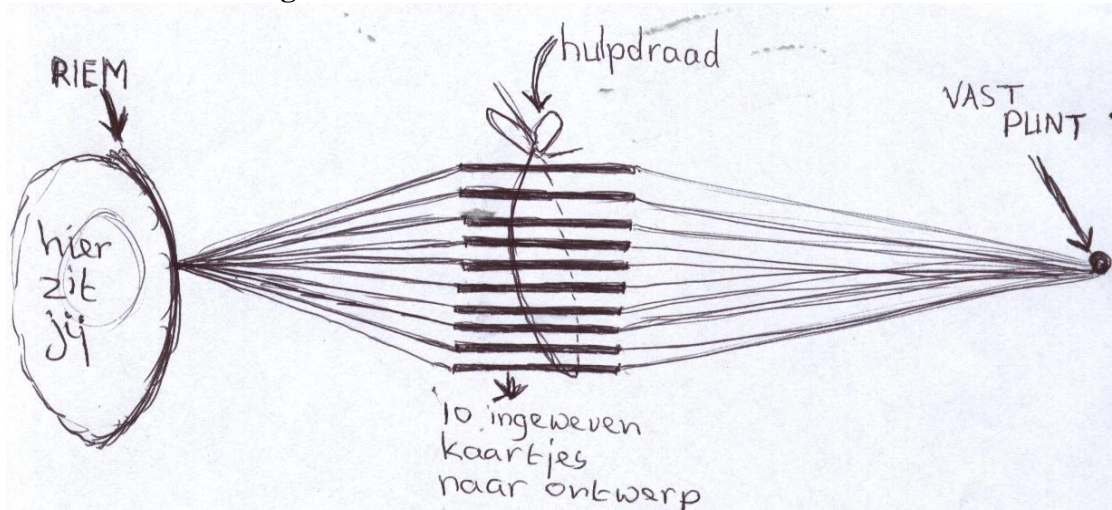
Het lijkt ingewikkeld

Door het te doen krijg je al snel wat meer inzicht.

TIP:

1. Maak een eenvoudig ontwerp met verschillende kleuren en b.v. 10 kaarten
2. Rijg de kaartjes vervolgens met een dikke draad in

3. Leg de kaartjes met de ingeregen draden voorzichtig op elkaar
4. Maak alle uiteinden van alle draden vast aan 1 vast punt
5. Zet de kaartjes even met een hulpdraad vast
6. Maak de andere kant van de draden vast aan een omgedane riem bij jezelf
7. Ga aan de slag



4 andere patronen:

	1	2	3	4	5	6	aantal kaartjes
A	X					X	V-motief
B		X			X		
C			X	X			
D	X					X	

	1	2	3	4	5	6	7	8	
A	*	<	*	*	<	<	<	*	↑ is S-inrijg
B	*	<	<	*	<	*	<	*	
C	*	<	<	<	*	*	<	*	↓ is Z-inrijg
D	↑	↑	↑	↑	*	↓	↓	↓	

S-inrijg Z-inrijg

	1	2	3	4	5	6	7	8	9	10	11	12
A	X	X	X	X	""	O	O	""	X	X	X	X
B	X	X	X	""	O	<	<	O	""	X	X	X
C	X	X	""	O	<	#	#	<	O	""	X	X
D	↑	↓	↑	↑	↑	↓	↓	↓	↓	↑	↓	

	1	2	3	4	5	6	7	8	9	10	11	12
A	*	*	*	O	O	O	O	O	O	*	*	*
B	*	*	O	*	O	O	O	O	*	O	*	*
C	*	*	O	O	*	O	O	*	O	O	*	*
D	↑	↑	↑	↑	↑	↓	↓	↓	↓	↓	↓	

SUCCES

ANNEKE