

Gevonden gebruiksvoorwerpen bot/hoorn

Ans van den Nieuwenburg en Anneke Boonstra

Ingedeeld in: Persoonlijke verzorging	blz. 2
Kralen	blz. 2
Schminkdoosjes	blz. 2
Kammen	blz. 3/
Kunstgebit	blz. 4
Haarnaald	blz. 4
Oorlepeltje	blz. 4
Waaier	blz. 5
Manicuurset	blz. 5
Haarkam	blz. 5
Bestek en keukengerei	blz. 6
Heft van mes	blz. 6
Lepel	blz. 6
Boterschep	blz. 7
Eierlepeltje	blz. 7
Botermesje	blz. 7
Appelboor	blz. 8
Muziek	blz. 8
Snorrebot	blz. 8
Rasp	blz. 8
Rammelaar	blz. 8
Boerhoorn	blz. 9
Fluit	blz. 9
Diverse fluitjes	blz. 9
Lier-onderdelen	blz. 10
Geloof	blz. 10
amulet +ringen + phallusamulet	blz.10
amulet	blz.10
paternosterkralen	blz.11
Sport en spel	blz. 11
Dobbelsteen	blz.11
Speelschijf	blz.11
Dobbeltolletje	blz.11
Mikker	blz.12
Prikslee	blz.13
Glis	blz.13
Bikkels	blz.14
Koot	blz.14
Schaakstuk	blz.15
Dominosteen	blz.15
Speelschijf	blz.15
Snorrebot	blz.15
Steel van fopspeen	blz.16
Rinkelbel	blz.16
Jacht en Wapentuig	blz.17
Harpoen en pijl	blz.17
Dolk	blz.17
Zwaardhandvat	blz.18
Pareerstang	blz.18
Kruithoorn	blz.18

Tuimelaar van een boog	blz.18
Kruithoorn	blz.18
Jachtfluitje	blz.19
Gebruiksvoorwerpen	blz.19
Priem	blz.19
Spinklosje	blz.19
Weefkaartje	blz.19
Twijnding ??	blz.20
Weefkam	blz.20
Naald	blz.20
Haaknaald	blz.20
Knoop	blz..21
Knijper	blz.22
Brievenopener	blz.22
Klokwijzer	blz.22
Oesdop	blz.23
Cupel	blz.23
Muntbalans	blz.23
Schrijfstift	blz.24
Bril	blz.24

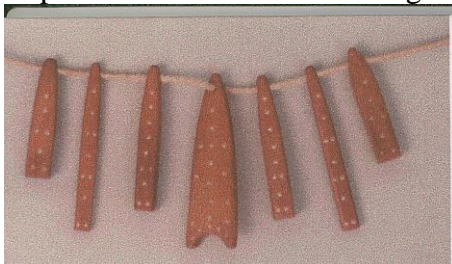
Persoonlijke verzorging

5 benen kralen



3 benen schmink-doosjes (boven) uit de Romeinse tijd. Museum Nijmegen

Reproductie van een benen hanger uit de vroege middeleeuwen, gevonden in Friesland



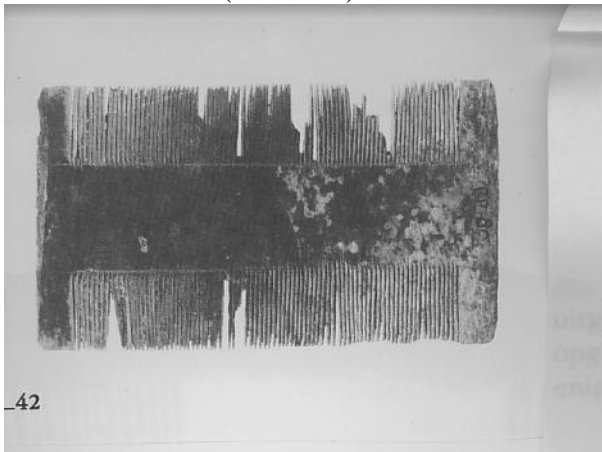
Kam Verschillende stadia van de fabricage van een vroeg-middeleeuwse kam uit hertshoorn
LET OP: eerst worden de hoornen plaatjes gefixeerd met ijzeren of bronzen klinknageltjes, daarna worden de tanden gezaagd.



Kam van hertshoorn in foedraal 5^{de} eeuw, Fries museum



Luizenkam van (olifanten)ivoor uit de 19^{de} eeuw, Nijmegen



Kunstgebit van, gevonden in Amsterdam in de 17^{de} eeuw. Het ondergebit bestond uit 1 gedeelte en was helemaal bruin geworden. Het bovengebity bestond uit 1 gedeelte en was gemaakt van een stuk nijlpaardivoor, waar de vorm van de tanden in gegroefd waren. De structuur van nijlpaardivoor is vaster en neemt geen kleuren aan.



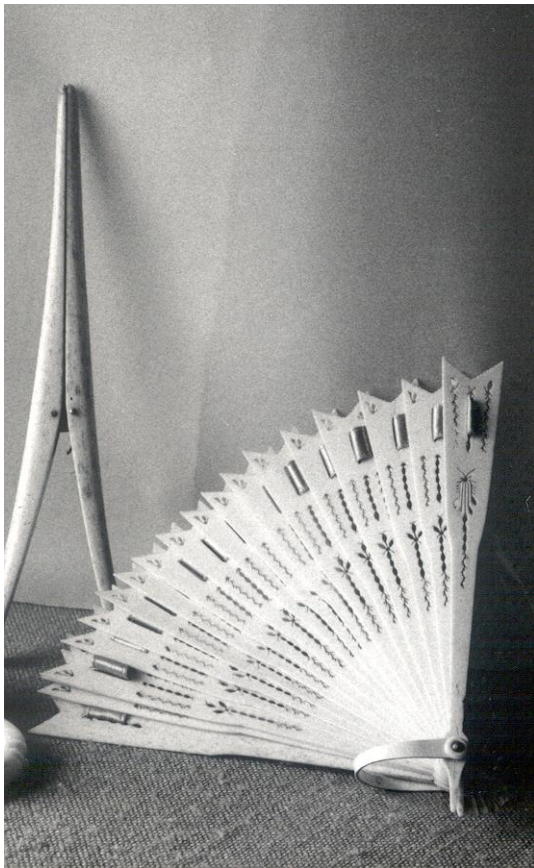
Haarnaald van been met versierd uiteinde uit de Karolingische tijd, Deventer



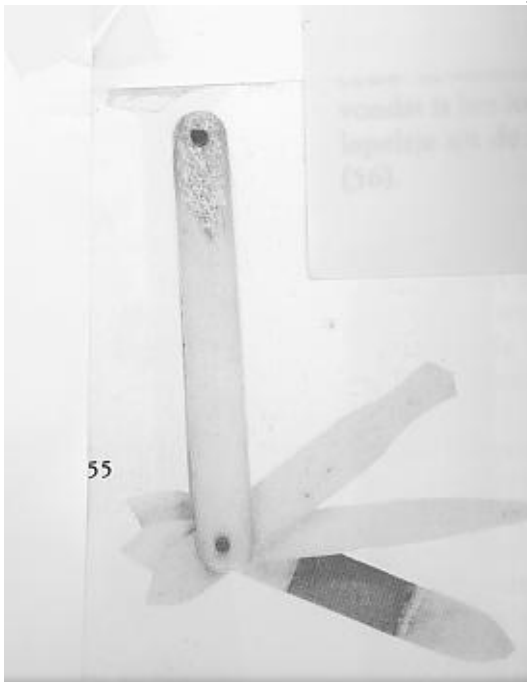
Oorlepelje van been uit het eind van de 15^{de} eeuw, Deventer



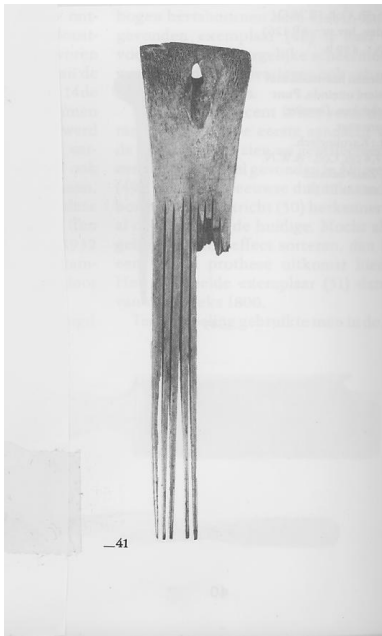
Benen waaier.



Manicuurset van been uit de 19^{de} eeuw, Nederlands openluchtmuseum



Haarkam van been uit de 14^{de}, 15^{de} eeuw, Deventer. Door gebrek aan edelherten zocht de mens andere mogelijkheden.

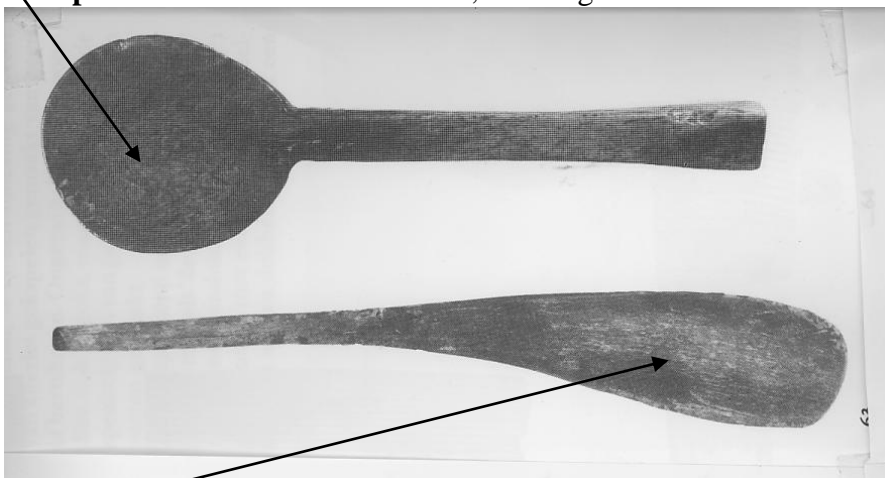


Bestek en keukengerie

Heft van een mes, van been en versierd. Vroege Middeleeuwen: R.M.O.

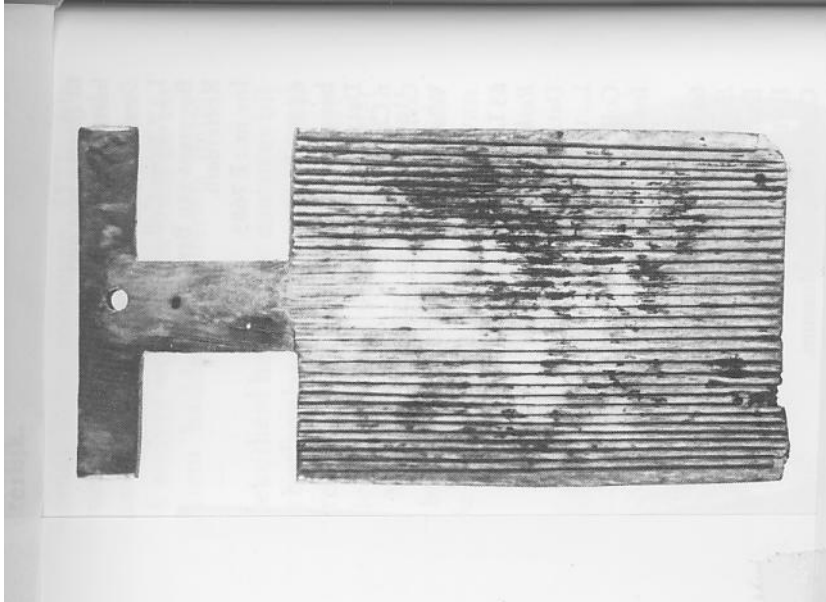


Lepel van been. Datum onbekend, Groninger museum

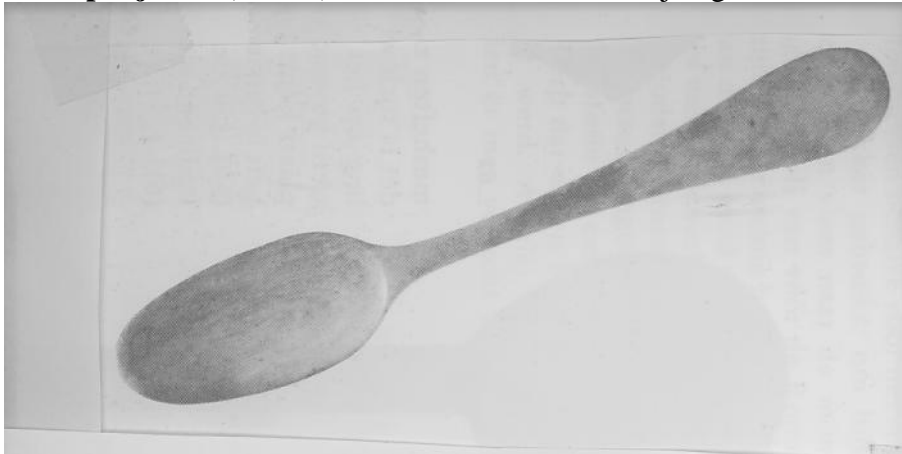


Lepel van Hoorn, Karolingische periode, Groninger museum

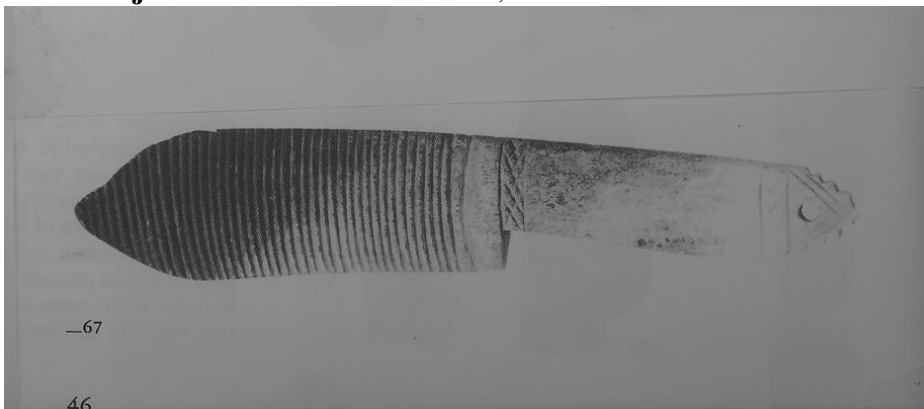
Boterschep van (walrus)ivoor uit de 16^{de} eeuw, West Fries Museum



Eierlepeltje van (walrus)ivoor uit de 18^{de} eeuw, Nijmegen



Botermesje van been uit de 17^{de} eeuw, Hoorn

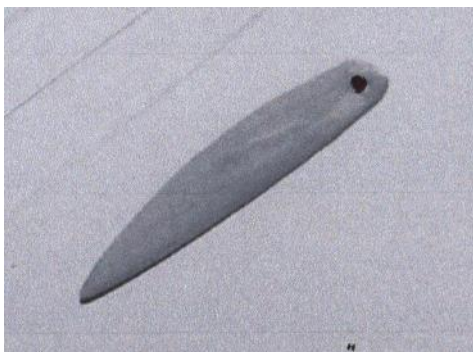


Appelboor

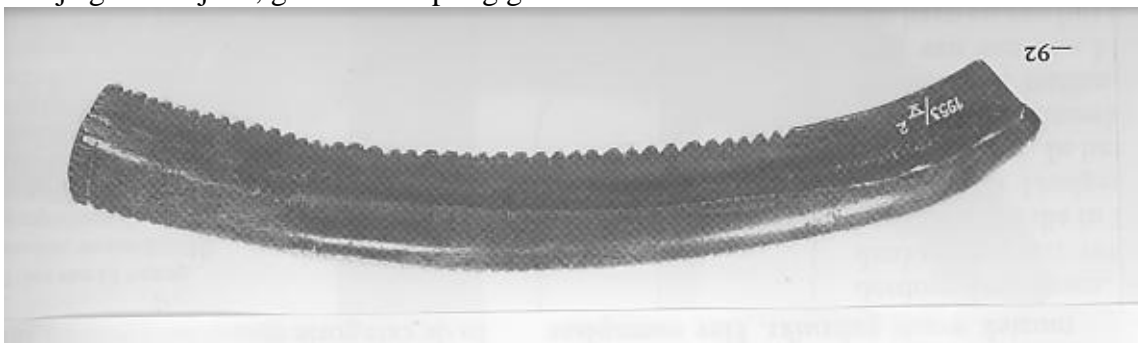


Muziek

Snorrebotje = Kippepoot of kalkoenepoot aan linnen- of hennegaren binden. Experimentje, met extra gaten erin geboord geeft het meer lawaai als je het rond gaat draaien.

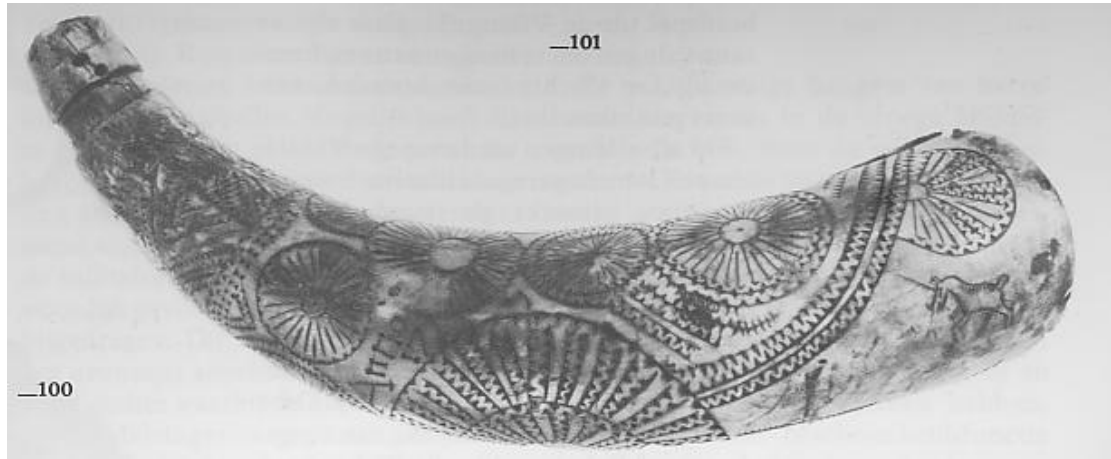


Rasp van rib. In rib dwarse gleufjes maken en daaroverheen met een stokje gaan wrijven, geeft een rasperig geluid.

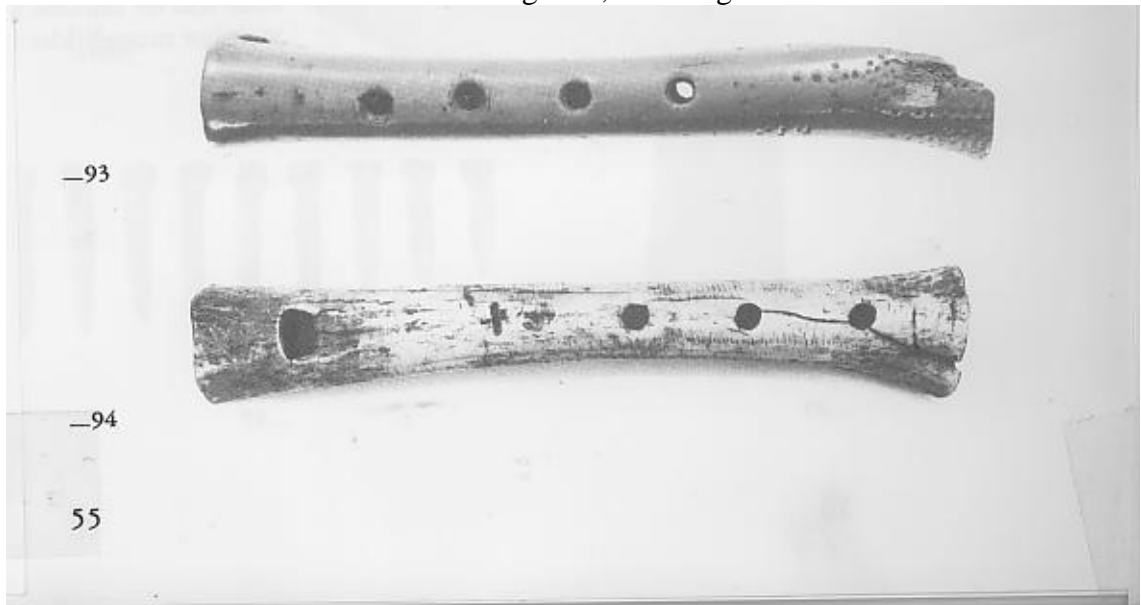


Rammelaar. Zaag een dijbeen van een rund door en zaag er een plakje af. Boor dan een gaatje door de buitenkant en steek daar een reepje koehoorn door, waar omheen een klein ringetje zit. Zet de koehoorn naald goed vast.

Boerhoorn van hoorn. Met houten tuut. Uit 1715, drents museum



Fluit Met 4 vingergaatjes en een fluit met 3 vingergaatjes, gemaakt van vogelbot. Datering onbekend. Gevonden in Maastricht. Lengte 14,8 cm. Ligt in het Bonefantmuseum



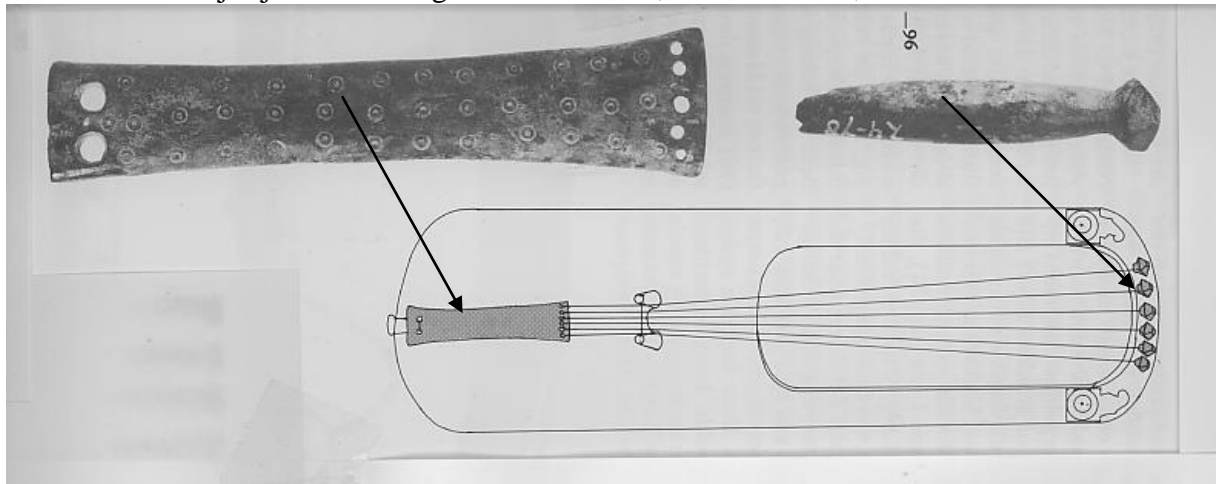
diverse fluitjes van verschillend materiaal en kleur



Lier-onderdelen

Links-boven. Met pun-cirkels versierde snaarhouder van een lier, vervaardigd uit een middenhands- of middenvoetsbeen van een rund. Waarschijnlijk uit de vroege middeleeuwen, Fries museum, Leeuwarden

Rechtsboven. Benen stempen van een lier. Aan de onderkant een inkeping om de snaar vast te zetten. Waarschijnlijk uit de vroege middeleeuwen, Fries museum, Leeuwarden.



Geloof

Links

Amulet, gemaakt van een tussenwervelschijf van een zeezoogdier. (bruinvis ?) uit 2500 v. Chr. I.P.P. Amsterdam.

Midden

Dubbele benen ring. Amulet ??? uit de vroege bronstijd. A.W.N.werkgroep Velzen.

Rechts

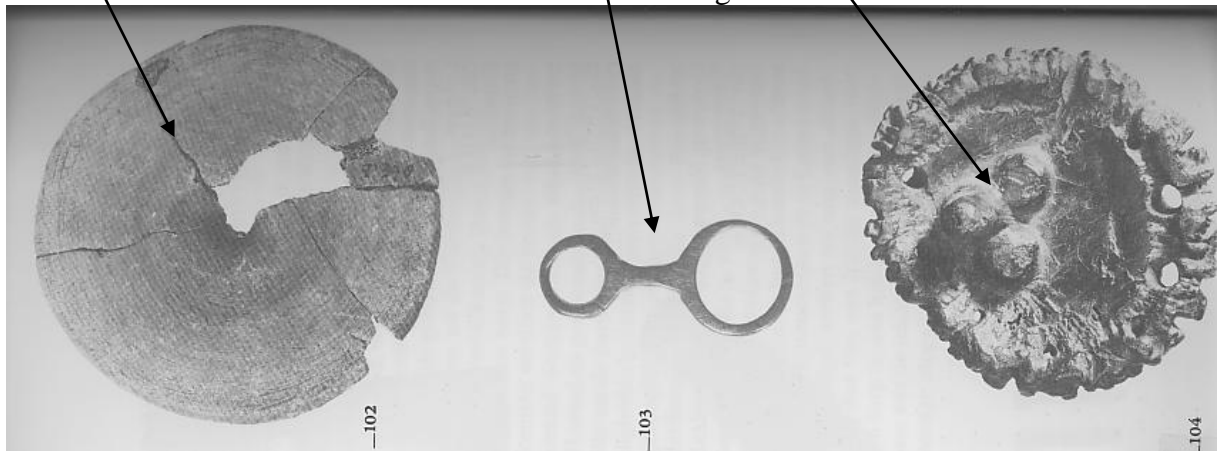
Phallusamulet van de rozenkrans van een gewei van een edelhert uit ongeveer 50 n. Chr.

A.W.N.werkgroep Velzen

Amulet

Dubbele benen ring

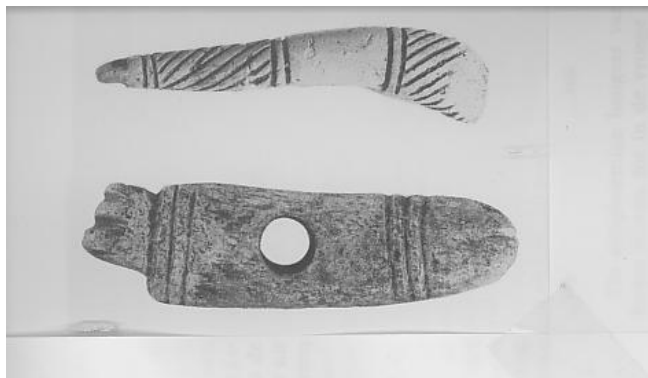
Phallusamulet van been



Amulet

Boven Versierd amulet van been of gewei, uit eind 7^{de} eeuw, R.M.O. Leiden

Onder: Benen phallusamulet uit de 1^{ste} tot 3^{de} eeuw n. Chr. Prov. Oudheidkundig Museum, Utrecht.



Links

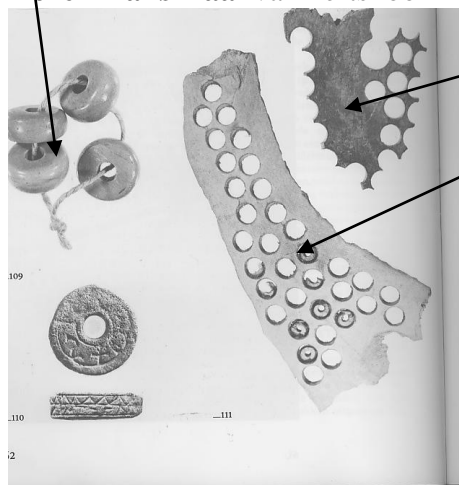
Paternosterkralen van been, gemaakt uit de onderkaak van een rund uit de 14^{de} en 15^{de} eeuw. Provinciaal Overijssels museum

Rechts

Afval van de productie van paternosterkralen uit de 15^{de}, 16^{de} eeuw, Deventer

Links onder

Rozenkranskraal van hertshoorn

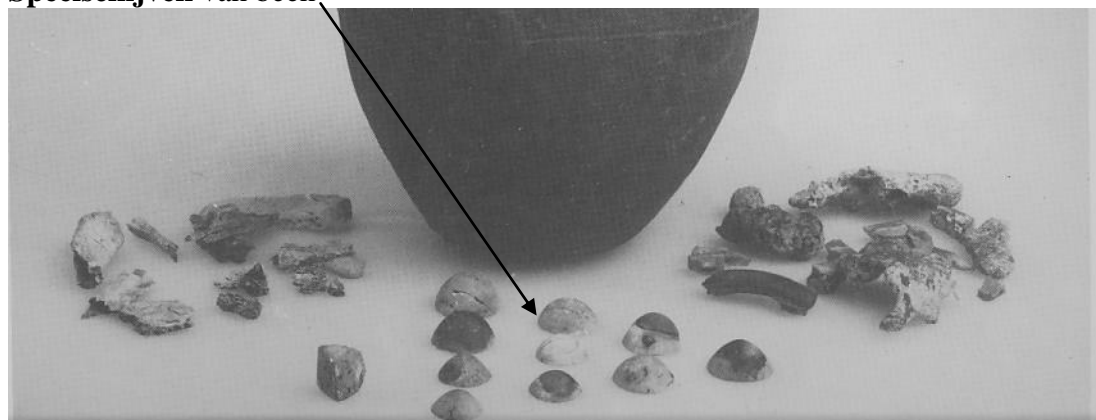


Sport en Spel

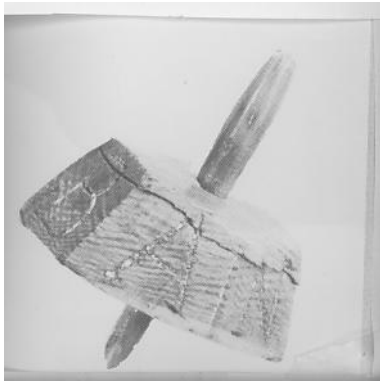
Dobbelsteen van been uit de 13^{de} eeuw, Nieuwenhoorn



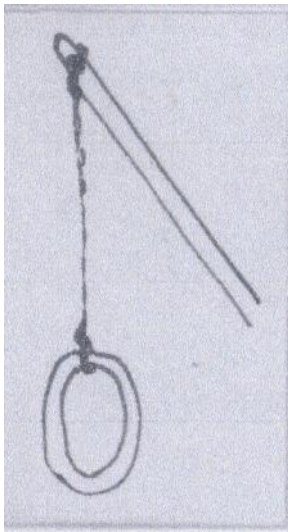
Speelschijven van been



Dobbeltolletje van ivoor met de letters B=bijbetalen, A=allen trekken, N=niets trekken, D=dubbel inzetten, T=trekken, S=inzetten uit de 16^{de} eeuw, Leiden



Mikker. Leg een gewei een dag in het water en haal dan het merg eruit. Zaag er dan een ring af. (een ring van gewei breekt minder snel dan een ring van been.) Bind een hennep- of linnen touwtje van de ring aan een stokje. Probeer behendig met bewegingen de ring over het stokje te krijgen.

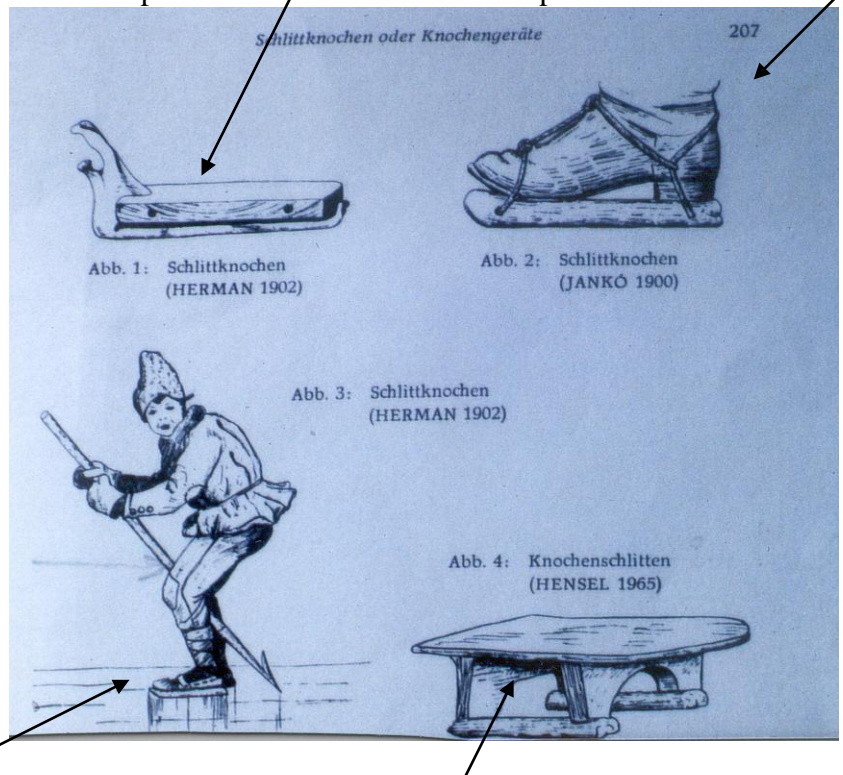


IJSPRET in de prehistorie

Ook wel **Glis** genoemd of **botje**

Een **slee** op een been

Een prehistorische **schaats**



Glijden met een **prikstok**

Een slee op 2 lange rechte stukken bot

Gevonden **glissen** uit de terpen van Friesland



Zelfs met schoen erbij



Prikslee IJsscene met kinderen op een prikslee van een onderkaak van een paard, Pieter Brueghel uit 1610, "Gravenhage."



Gevonden **paardekaak** als onderstel van een prikslee



Bikkels om te bikkelen



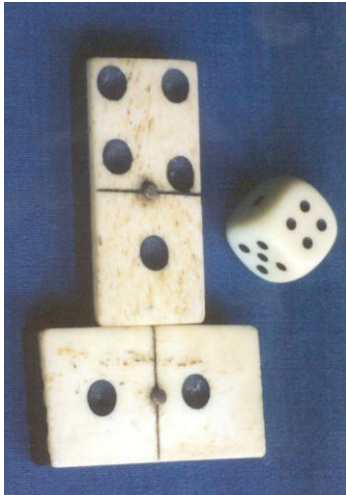
Kootjes komen uit het eerste teenkootje van een schaap. Phalanx prima of kootbeen
Koot van been voor het kootspel, 16^{de} eeuw, Rotterdam



Schaakstukken van been. Links uit de 12^{de}-13^{de} eeuw, Utrecht, rechts uit de 9^{de}-12^{de} eeuw, Rotterdam



Dominostenen van been op hout, verbonden met elkaar door (loden) klinknageltjes



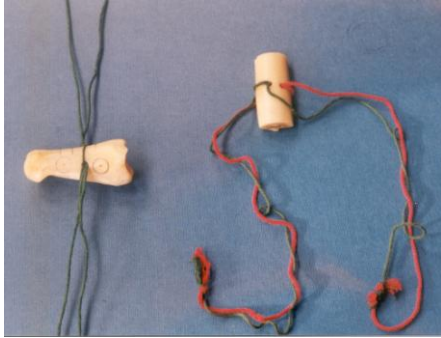
Speelschijf van been, gebruikt bij het trick-track en dammen



Snorrebot van (olifant)ivoor uit de 17^{de} eeuw uit Lisse en R.O.B. Ze worden beschouwd als ritueel voorwerp. Een touwtje van ongeveer een meter eraan. Dan boven je lichaam snel rond gaan met je arm. Het botje gaat in de lengteas draaien en geeft door de wind een zoemend geluid.



Zoemer. Onderstaande stukjes been zijn gevonden. We noemen ze **zoemers**, want ze geven een zoemend geluid, als je trekt aan de draadjes. 30 jaar geleden speelden de kinderen er nog mee. Ze gebruikten een grote knoop.



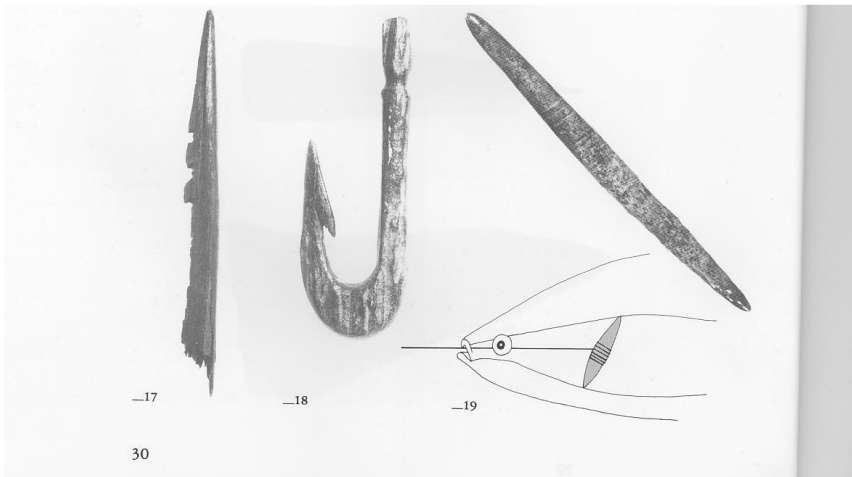
Steel van been van een fopspeen 16^{de} eeuw, Rotterdam en Medemblik



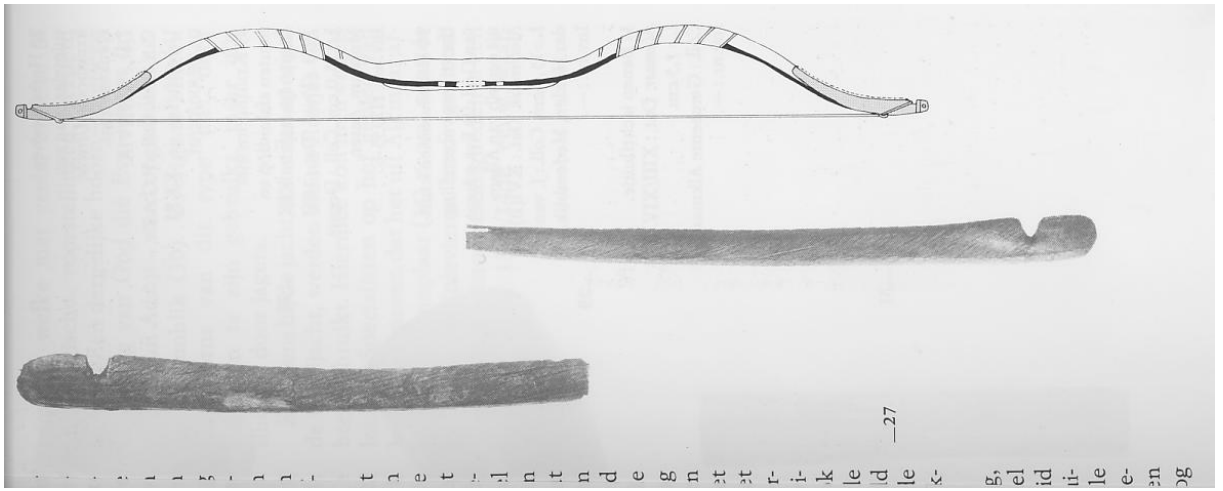
Rinkelbel van been, eentje heeft nog een koperen lus



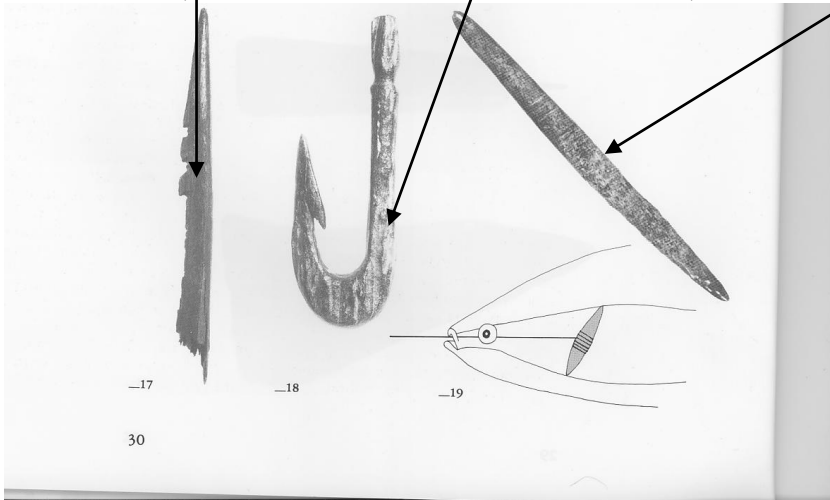
Jacht en wapentuig
Harpoen en Pijl



Booghulpstuk 2 uiteinden van een boog (nokken) van hertschoorn



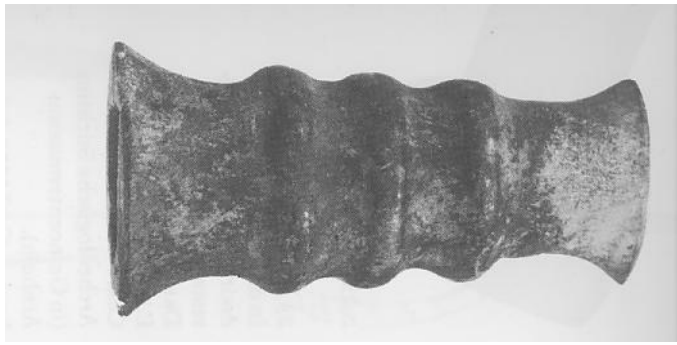
Harpoenpunt van been of gewei, **Vishaak** van hertshoorn
Visstaaf, dubbelzijdig aangepunt van been. 8^{ste} -12^{de} eeuw Zuid-Salland
 Mesolithicum, Zwolle datum onbekend, Olst



Dolk van brons met hoornen greep, waarop tinnen nageltjes uit de vroege bronstijd, Drents museum, Assen



Zwaardhandvat van hertshoorn uit de Karolingische tijd



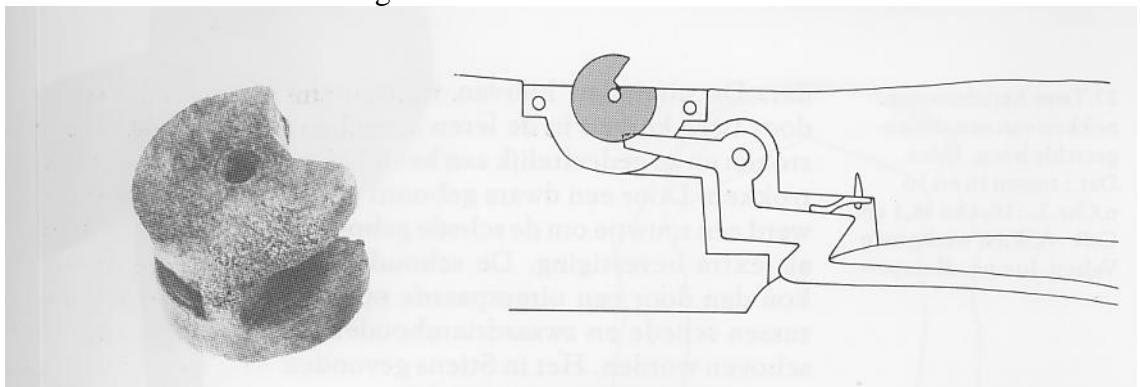
Waarschijnlijk gebruikt als **pareerstang** bij een zwaard



Kruithoorn met houten afsluitdop en kapje. 1861, Drents museum



Tuimelaar van een kruisboog van hertshoorn



Kruithoorn van hertshoorn, met een afbeelding van Adam die Eva schiep uit een rib.



Benen jachtfluitje met 1 toon (links boven)

GEBRUIKSVOORWERPEN

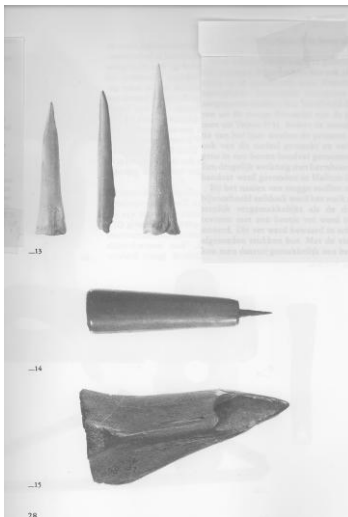
Priem

Van boven naar onder:

13. **Benen priemen**, vroege bronstijd

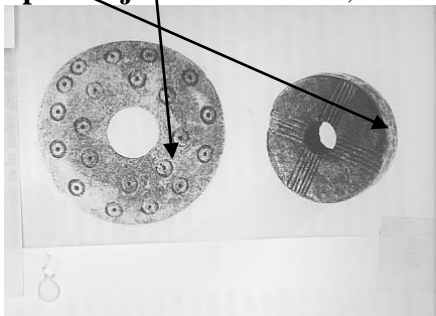
14. **Hertshoornen handvat** met ijzeren priem IJzertijd

15. **Aangepunt bot**, mogelijk gebruikt als vetpotje om draad in te vetten bij het naaien van moeilijke stof

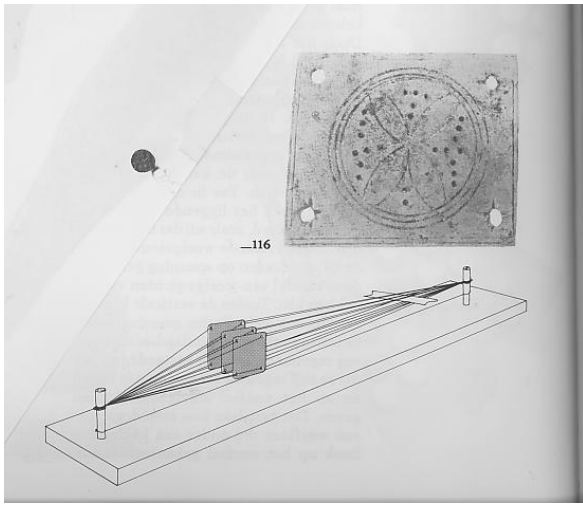


Spinklosje, versierd met puntcirkels, gemaakt van hertshoorn, uit de carolingische tijd, A.W.N. afd. Zuid-Salland

Spinklosje van hertshoorn, versierd met radiaal ingekraste lijnen.



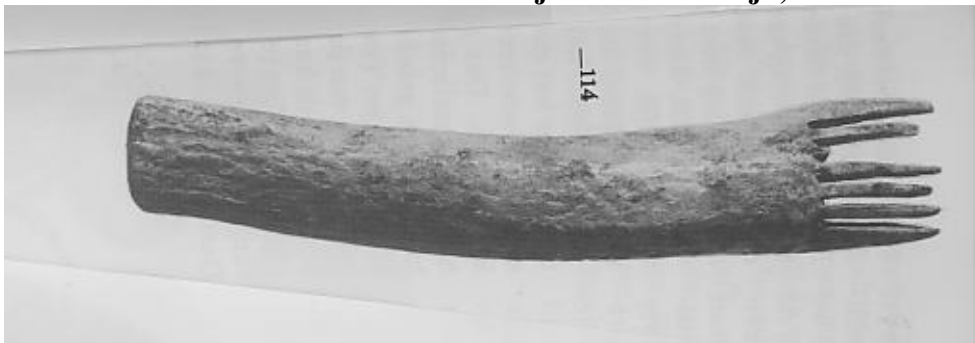
Benen weefkaartje, versierd met geometrische motieven uit de merovingische tijd, Maastricht



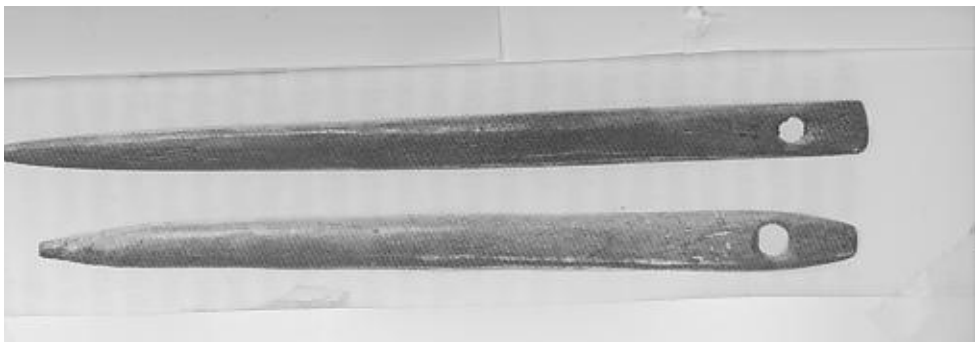
Waarschijnlijk voor twijnen gebruikt voorwerp,



Weefkam van hertshoorn uit de IJzertijd / Romeinse tijd, A.W.N.-afd. Zuid Veluwe



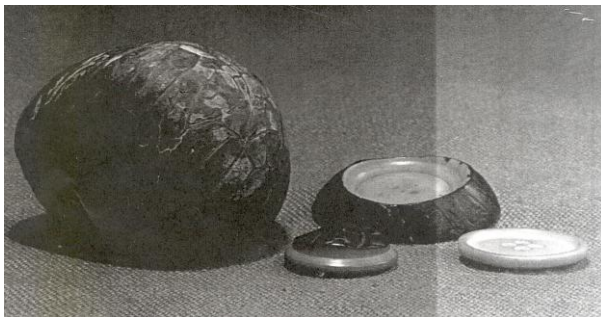
Naalden van been met doorboring uit de IJzertijd of later. Ongeveer 15 cm lang.
Fries museum

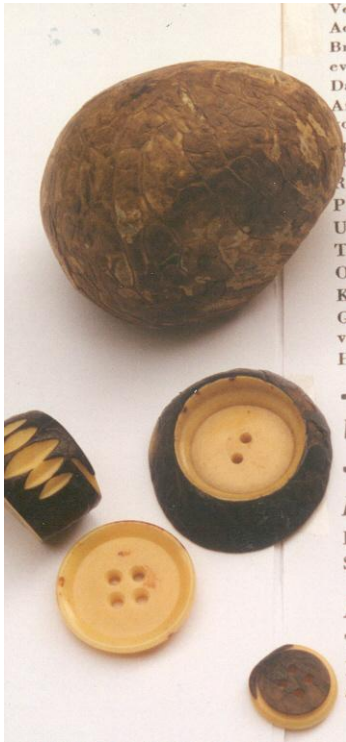


Haaknaalden



Knopen

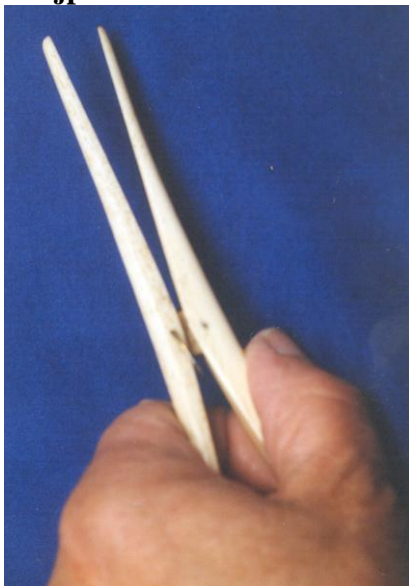




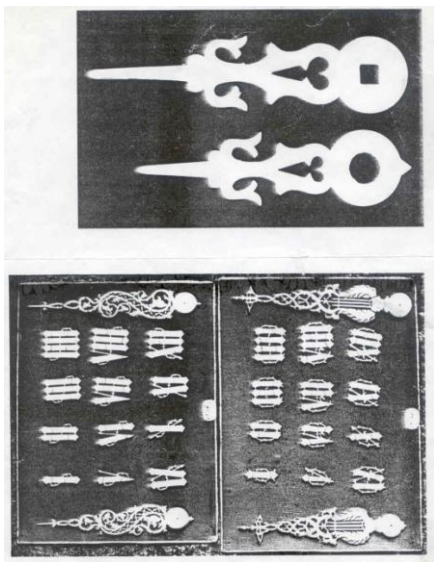
Brievenopener



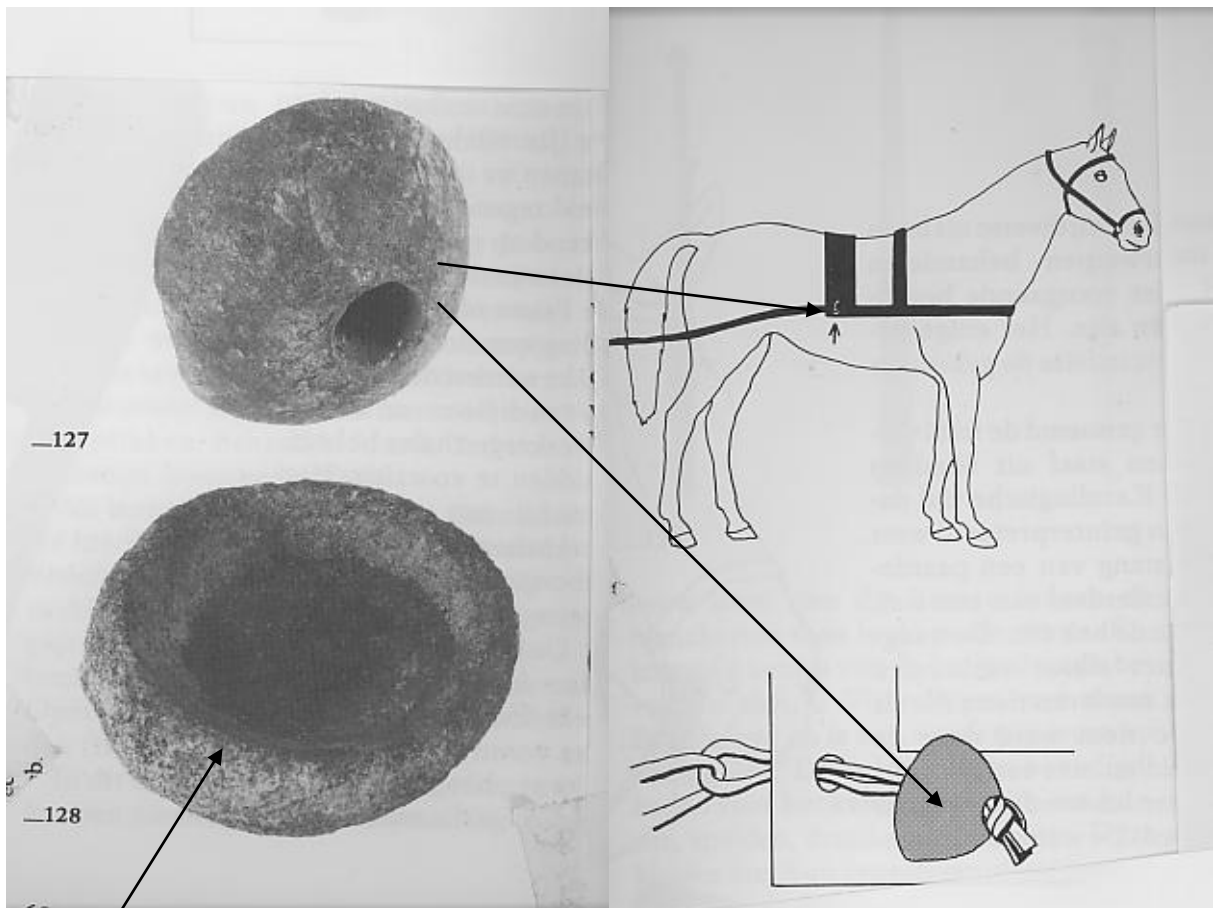
Knijper



Klokwijzers



Boven
Oesdop van been uit de 12^{de} eeuw, Amersfoort
 Beneden



Cupel gebakken van beendermeel, klei en grof zand uit eind 15^{de} eeuw, Deventer
 Een cupel is een klein bakje, dat werd gebruikt bij het essayeren van gouden en zilveren voorwerpen en munten.

Arm van een muntbalans van been. De voor- en achterzijde zijn versierd met puntcirkels uit de 13^{de}, 14^{de} eeuw. 's Hertogenbosch. D.m.v. dit ballansje kon men zien of boeven niet wat goud hadden afgevijld van de munt. Nadeel was wel dat er voor elke munt een ander ballansje moest zijn.



Schrijfstift van been om op een wastafeltje te schrijven.

Links uit de 1^{ste}-3^{de} eeuw, Provinciaal Oudheidkundig Museum te Utrecht, rechts uit de 10^{de} - 11^{de} eeuw, lengte 14 en 16 cm, Rotterdam



Bril



Reproductie van een benen bril

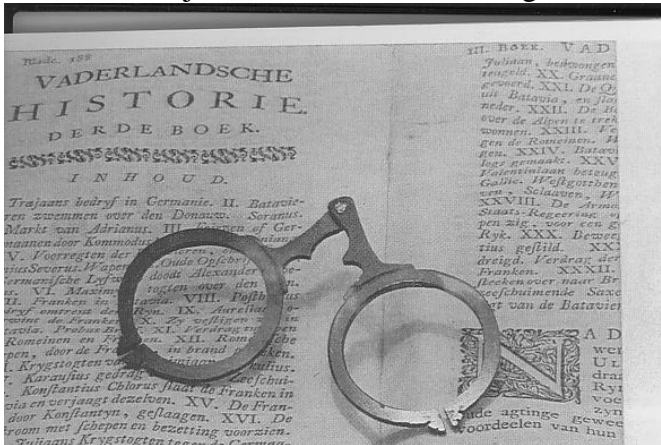
De naam bril komt van Berill = een steen die als leesbril gebruikt werd in 1260. De bril werd alleen voor lezen gebruikt; voor de rest redde men zich wel. Het benen montuur was zwaar, daarom gebruikte men later leer. In Venetië kon men helder glas maken. De Venetiaanse glasmakers mochten de stad niet verlaten zodat de kunst niet werd doorgegeven. Het Duitse glas was groenig.

Schildpadbrillen komen pas voor in de 18^{de} eeuw.

Naar Engeland werden veel brillen geëxporteerd.

Bril, gemaakt van schildpad uit ongeveer 1400, Zwolle. (In Venetië was omstreeks 1300 een brillenmakers-gilde, ANEKDOTE: wie er een bestelde, moest een leesproef afleggen)

Vanaf 1500 zijn er monturen van balein gemaakt.



Dominicaner monnik aan het (14^{de} eeuw).

TIPS, WEETJES en TRUCKJES:

Prehistorisch polijstspul: vette schapenwol
Verfspul: Meekrab met amonia
Schuurmiddel: Vissenvel, of leer met fijn zand
Versiering: Boor voor punt-cirkel
Zaag: historisch??? Wel een gevonden in vikingtijd

Niet prehistorisch polijst spul: Brasso of tandpasta
Verfspul: Meekrab met amonia
Schuurmiddel: Spul van Reinhard

Versiering Boor voor punt – cirkel

Nu wordt afvalbeen nog gebruikt voor de fabricage van lijm, veevoer, beenderas (voor de porselijfabriek) en gelatine (voor allerhande doeleinden)